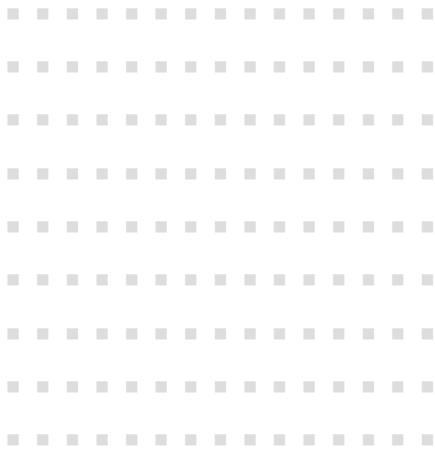
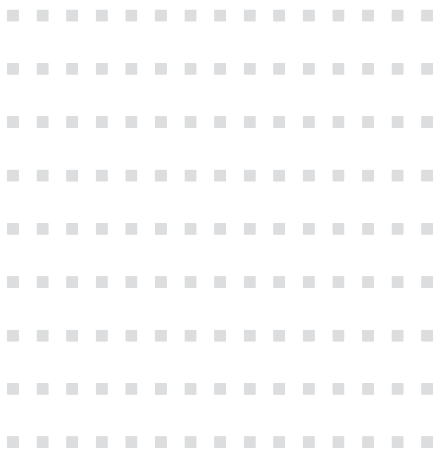

공개소프트웨어 기업 편람



Korea OSS
Promotion Forum

공개소프트웨어 기업 편람



Korea OSS
Promotion Forum



CONTENTS

01 공개소프트웨어의 개념 및 특징 05

02 공개소프트웨어 기업 현황 37

LG전자	38
SK C&C	40
그루터	42
넥스티온	43
다우기술	44
라이언즈소프트	46
락플레이스	47
블랙덕소프트웨어코리아	50
블로그코디	51
비즈커널	52
소프트웨어인라이프	54
스토리지밸리	55
아비도스	56
아이오차드	57
어니컴	58
엑투스협동조합	60
엔키소프트	62
오픈소스컨설팅	64
유엔진솔루션즈	66
중외정보기술	68
지노테크	70
큐브리드	71
클라우드인	72
클릭스	74
토마토시스템	76
티그레이프	78
펜타시스템	80
한국레드햇	84
한국오픈솔루션	86
한국정보컨설팅	88

03 공개소프트웨어 솔루션 소개 91

01

공개소프트웨어의 개념 및 특징





공개소프트웨어의 개념 및 특징

공개소프트웨어의 개념

공개소프트웨어(OSS; Open Source Software)는 라이선스나 법적인 프레임워크와 관련된 일부 특정한 요인으로 규정되는 컴퓨터 소프트웨어다.

공개소프트웨어는 소스코드가 일반인에게 공개된 소프트웨어로 누구나 프로그래밍 언어인 소스코드에 접근할 수 있으며, 사용자의 능력에 따라 각종 버그의 수정은 물론 개선 혹은 개발하여 기능을 추가할 수 있다.

배타적인 소프트웨어와 공개소프트웨어의 가장 큰 차이는 공개소프트웨어 개발자들이 누구나 이용할 수 있도록 소스코드를 개발한다는 데 있다. 배타적인 소프트웨어 벤더들은 일반적으로 바이너리 형태로 제품을 배포하는데, 대부분의 경우 사용자들은 소스코드에 접근할 필요성이 없으며 특정 요구 사항에 따라 코드를 변경할 필요성도 느끼지 않는다. 하지만 여러 벤더들이 동일한 기술 하에 경쟁 제품을 제공할 경우 누적되는 경제 연동 효과로 인해 소스코드에 접근해야만 하는 경우가 생긴다. 소스코드에 대한 접근은 특정 벤더에 종속되는 위험도 줄여준다.

프리웨어나 쉐어웨어 등과 혼동하기 쉬우나 공개소프트웨어의 개념은 무료가 아닌 소스코드 및 소프트웨어의 자유로운 사용을 의미한다. 프리웨어는 실행파일의 형태로 무료로 배포되는 소프트웨어로, 지속적인 단순 사용과 재배포가 허용되며 변경이나 2차 저작물 작성은 불허한다. 국내에서는 흔히 공개판이라고 부르기도 하며 대표적으로는 곰플레이어, 알집 등이 이에 해당된다. 쉐어웨어는 실행파일의 형태로 무료로 배포되는 소프트웨어이나 일정 사용 기간이 지나면 유료로 전환되는 소프트웨어다. 공개소프트웨어에도 저작권이 존재하지만 저작권자가 소스코드를 공개하고, 공개소프트웨어를 제공하는 업체 및 개발자는 기술지원 서비스(기술정보 제공, 기능 업그레이드, 버그개선, 교육 등)를 제공함으로써 수익을 창출할 수 있다.

최근에는 일부 기능을 제외한 대부분의 기능을 공개하는 소프트웨어와는 달리 일부 기능만을 공개하고, 핵심 기능은 제한하는 부분적인 공개소프트웨어도 모바일 환경 및 유비쿼터스 환경의 발전과 함께 대두되고 있다.

공개소프트웨어의 등장 배경과 특징

오픈소스(Open Source)라는 용어는 1980년대 초반에 등장했는데, 1970년대까지는 대부분의 소프트웨어가 소스코드와 함께 무료로 배포됐으나, 소프트웨어 자체가 중요 산업으로 발전하고 기업들 간의 경쟁이 심화되면서 소스코드는 철저한 비공개로 전환됐다.

이러한 상업화 및 소스코드 비공개에 대한 반발로 1983년 프리 소프트웨어(Free Software) 운동이 일어났으며, 유닉스(UNIX) 운영체제의 무료 공개버전을 만들기 위한 GNU(GNU is Not Unix) 프로젝트가 리처드 스톨만(Richard Stallman)에 의해 주도적으로 시작된 것이 공개소프트웨어의 시발점이다.

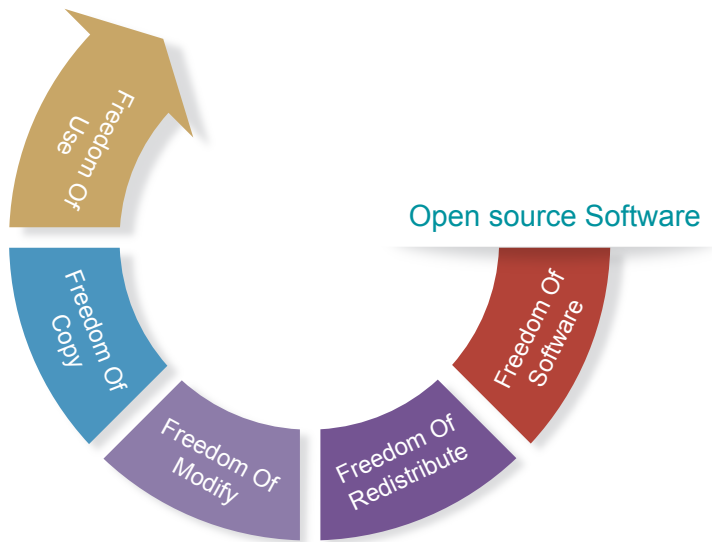
이후, 1992년 당시 대학생이었던 리누스 토발즈(Linus Benedict Torvalds)가 유닉스를 개조해 새로운 커널을 개발했고, 이를 GNU 체계에 결합하면서 GNU/리눅스가 완성됐다. 이를 계기로 전 세계에 공개소프트웨어 산업이 본격화됐다.

공개소프트웨어 운동 비영리조직인 OSI(Open Source Initiative)에 따르면 공개소프트웨어의 조건을 다음과 같이 10개 항목으로 규정하고 있다.

- (1) 자유로운 재배포 : 별도 라이선스 없이 프로그램 배포 허용
- (2) 소스코드 공개 : 프로그램 배포 시 소스코드 배포
- (3) 2차적 저작물 재배포 : 프로그램 원 저작물의 개작 및 배포 허용
- (4) 소스코드 보존 : 원 프로그램 보존을 위해 타인의 소스코드 수정 제한 가능, 단, 수정된 소프트웨어에 대한 재배포는 허용

- (5) 사용 대상 차별 금지 : 모든 개인과 단체에 대해서 동일한 기준의 라이선스 적용
- (6) 사용 분야 제한 금지 : 특정한 용도에 대한 라이선스 사용 제한 금지
- (7) 배포 : 원작자의 승인 없이 프로그램 재배포 가능
- (8) 라이선스 적용상의 동일성 유지 : 특정 제품 의존 금지
- (9) 다른 라이선스의 포괄적 수용 : 라이선스에 공개소프트웨어와 함께 배포되는 소프트웨어에 대한 제한을 설정해서는 안 됨
- (10) 라이선스의 기술적 중립성 : 특정 기술 또는 인터페이스에 기초한 라이선스 규정 금지

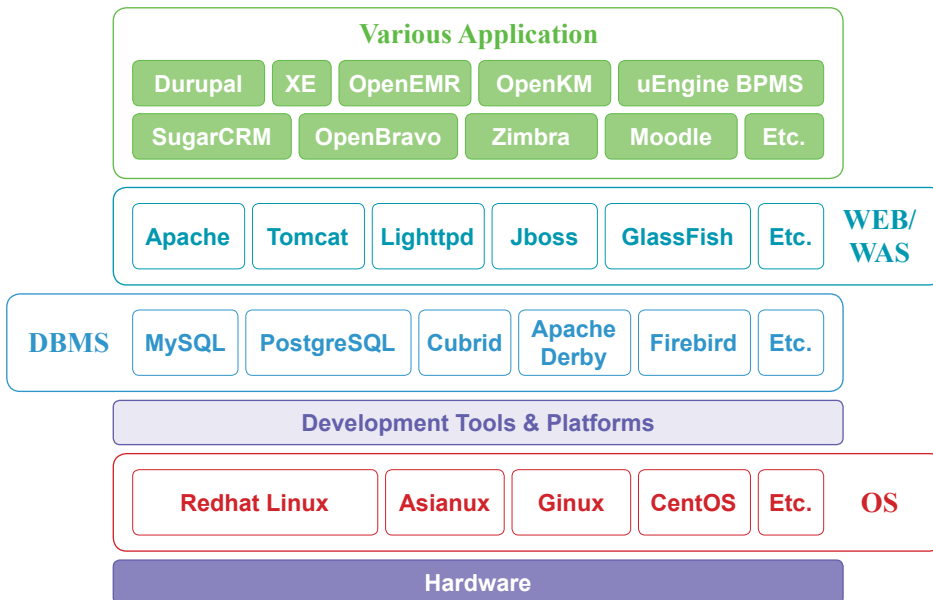
[그림 1] 공개소프트웨어의 '자유' 개념도



출처 : IDC

공개소프트웨어의 가장 큰 특징은 소스코드에 대한 접근성이 보장되므로 시스템 간 호환성을 확보할 수 있을 뿐만 아니라 사용자의 요구에 부합하는 일관성과 함께 일치성을 보장받을 수 있다. 따라서 무료로 가져다 쓸 수 있기 때문에 비용을 절감할 수 있다는 것이 최대 장점이다. 그러나 공개소프트웨어 개발에 참여하지 않고 가져다 쓰기만 할 경우에는 소프트웨어에 문제가 발생할 때 유연하게 대처할 수 없다. 이 경우, 서비스를 받을 수 있는 비공개소프트웨어를 사용하는 것보다 효과적이지 못할 수 있다.

[그림 2] 정보 시스템의 공개소프트웨어 도입 모델



출처 : IDC

공개소프트웨어에서 사용하는 대표적인 라이선스로는 GPL과 LGPL, BSD, MPL 등이 있다.

- GPL(General Public License) 라이선스 : 대표적인 공개소프트웨어 라이선스. 리눅스, MySQL, GCC 등에 널리 적용되고 있으며 독점적인 소프트웨어와 결합이 불가능하다. GPL 라이선스를 기반으로 소프트웨어를 만들 경우, 해당 소프트웨어의 소스코드를 공개해야 한다.
- LGPL(Lesser General Public License) 라이선스 : GPL의 개작 소스코드 의무 공개 및 재배포 규정을 완화해 사용 기업에서 활발하게 이용이 가능하도록 만든 라이선스이다.
- BSD(Berkeley Software Distribution) 라이선스 : 소스코드의 개작 이후 재공개를 개작자의 판단에 맡기는 라이선스. 다른 라이선스와 달리 2차 저작물의 소스코드를 공개하지 않아도 된다.
- MPL(Mozilla Public License) 라이선스 : 개작 시 소스코드를 공개할 의무는 있지만, 상업적으로 이용이 가능하다.

일반적인 비공개소프트웨어에 대한 공개소프트웨어의 대표적인 특징은 다음과 같다.

- 낮은 도입 비용 : 비공개소프트웨어는 라이선스 수수료가 발생하는 반면, 공개소프트웨어는 라이선스에 대한 비용이 없다. 다만, 기술지원이나 서비스에 대한 수수료가 존재한다. 비공개소프트웨어는 시스템에 대한 초기적용비용이 있지만 공개소프트웨어는 초기 적용 비용이 매우 낮거나 발생하지 않는다.
- 성능 : 공개소프트웨어는 큰 규모의 시스템 보다 작은 규모의 시스템이나 특별한 프로그램

램을 사용하지 않는 일반적인 프로그램의 경우 유지보수 비용 및 초기 시스템 도입비용에
서 강점이 있다.

- 보안 : 비공개소프트웨어는 프로토콜의 호환이 어려워 인증체계가 취약하며 폐쇄적인 운
영으로 미공개 취약점이 존재할 수 있다. 반면, 공개소프트웨어는 개발 초기부터 공개되어
이미 많은 취약점이 개선 및 해결이 되어 공개 키 기반의 인증 메커니즘 구현을 위한 통합
패키지가 존재하여 적용이 용이하다. 다양한 암호화 알고리즘 및 키 관리에 대한 기능을 제
공하기 때문에 안정된 상태에서 운영된다.
- 경제성 : 비공개소프트웨어는 구입비가 높고 유지비가 있지만, 공개소프트웨어는 라이선스
비용이 없어 비공개소프트웨어에 비해 총 소유비용이 대체로 낮은 편이다.
- 기술적인 측면 : 비공개소프트웨어는 프로젝트의 연속성 및 재사용성 지수가 낮은 반면, 공
개소프트웨어는 소스코드의 공개로 인해 재사용성이 언제든지 가능하기 때문에 프로젝트
의 영속성이 보장되며, 유지보수 및 업그레이드 비용이 낮다.
- 저작권 : 비공개소프트웨어는 일반 라이선스 방식으로, 독점 공급되기 때문에 공급업체의
가격결정에 매우 유리하다. 이에 반해 공개소프트웨어는 거의 대부분 GPL 라이선스, BSD
라이선스, MPL 라이선스 등을 원하는 대로 적용할 수 있다.
- 확장성 : 비공개소프트웨어는 타 소프트웨어 간의 호환성이 보장되지만 높은 적용 비용과
제한된 시스템 운영환경으로 인하여 확장성이 완벽하게 보장되는 것은 아닌 반면, 공개소
프트웨어는 소스가 공개되어 있기 때문에 호환성이 조금 떨어지기는 하지만 시스템의 확
장성은 확실히 보장된다는 장점이 있다.

- 경쟁력 : 비공개소프트웨어는 우수하고 핵심적인 소프트웨어에 대한 기술과 개발능력 및 저작권을 이미 보유하고 있는 소프트웨어 선진국에 매우 유리하다. 하지만 공개소프트웨어는 소스 공개로 라이선스가 아닌 기술과 개발능력 뿐만 아니라 서비스로 평가받을 수 있다. 이에 소프트웨어의 핵심기술을 가질 수 있는 기회가 있기 때문에 소프트웨어 후발국에 매우 유리하다.
- 공급권 : 비공개소프트웨어는 하나의 생산업체에 의해 독점 및 단일 공급되지만, 공개소프트웨어는 동일한 솔루션에 대하여 다수 업체들로부터 공급 받을 수 있어 사용자의 공급업체 선택권이 넓은 편이다.
- 산업연계 가능성 : 공개소프트웨어는 산업의 진흥 및 공동개발 방식으로 인해 대부분의 산업에 연계가 가능하다는 장점이 있다.
- 지속적인 발전 : 공개소프트웨어 진영 커뮤니티 개발자들의 지속적인 기능 개선과 패치로 인해 큰 규모의 시스템에서도 강력한 힘을 가질 수 있을 만큼 현재 계속 발전 중에 있다.

[표 1] 비공개소프트웨어와 공개소프트웨어의 특징 비교

구분	비공개소프트웨어	공개소프트웨어
비용	<ul style="list-style-type: none"> • 적용비용이 적음 • 유지비용 및 시스템 개선비용이 높음 (원도 계열) • 소수의 관리자에 대한 관리비용 높음 • 라이선스 수수료에 대한 비용발생 	<ul style="list-style-type: none"> • 적용비용이 낮음(무료) • 유지비용이 낮고 기능 확장에 대한 추가비용이 들지 않음 • 다수의 공개된 사용자에게 의한 관리로 관리자에 대한 관리비용이 낮음 • 서비스에 대한 비용발생
성능	<ul style="list-style-type: none"> • 규모가 큰 시스템 환경에서 비교적 높은 성능 • 고가의 장비로 인한 고성능 • 전체적으로 공개소프트웨어와 비슷한 성능 	<ul style="list-style-type: none"> • 규모가 작은 시스템 환경에서 높은 성능 • 높은 안정성 및 비용효율이 높음
보안	<ul style="list-style-type: none"> • 폐쇄적인 운영으로 인한 공개되지 않은 시스템 취약점 보유 • 최근에 다수의 취약점 발견으로 많은 보안 위협에 노출 • 프로토콜 호환이 어려워 인증체계가 취약함 	<ul style="list-style-type: none"> • 개발 시부터 공개돼 이미 많은 취약점이 해결된 안정화 상태 • 공개 키 기반의 인증 메커니즘 구현을 위한 통합패키지 존재(적용이 용이) • 다양한 암호화 알고리즘 및 키 관리에 대한 기능 제공
경제성	<ul style="list-style-type: none"> • 총소유비용 높음 • 구입비, 유지비가 높음 	<ul style="list-style-type: none"> • 총소유비용 낮음 • 라이선스 비용 없음
기술성	<ul style="list-style-type: none"> • 재사용성 없음 	<ul style="list-style-type: none"> • 재사용성 높음 • 유지보수, 업그레이드 용이 • 독점폐해 방지

저작권	<ul style="list-style-type: none"> • 일반 라이선스 • 독과점에 의한 가격 결정 우려 	<ul style="list-style-type: none"> • GPL라이선스, BSD라이선스 등
확장성	<ul style="list-style-type: none"> • 서버의 가용성 측면에서 클러스터링 비효율성 • 소프트웨어 간의 호환성이 보장되거나 높은 적용비용과 제한된 시스템 운영환경 	<ul style="list-style-type: none"> • 효율적인 클러스터링 구현 가능 • 소프트웨어 간의 호환성이 조금 떨어지나 적용비용이 거의 들지 않고 낮은 수준에서의 기능 추가 가능
경쟁력	<ul style="list-style-type: none"> • 소프트웨어 선진국에 유리 	<ul style="list-style-type: none"> • 공동 개발방식에 따른 교육효과 우수 • 우리나라와 같은 후발국에 적합

출처 : IDC

공개소프트웨어는 ‘비상업적인(non-commercial)’인 것으로 간주되는 경우가 많지만, 반드시 그런 것은 아니다. 정부 기관에서 사용되는 대부분의 공개소프트웨어는 상업적인 용도로 사용된다. 비상업적인 의미는 라이선스 제도에 따라 자유롭게 재배포할 수 있다는 것을 뜻하는 것이다.

공개소프트웨어는 다양한 상업적인 공급업체가 이용할 수 있다. 오픈소스 라이선스가 소프트웨어의 상업적인 활용을 막는 것은 아니다. 대부분의 경우, 사용자들은 오픈소스 소프트웨어에 대해 소프트웨어 라이선스 비용을 지불하지 않는다. 하지만, 상업용 공개소프트웨어 벤더들은 라이선스가 아닌 서비스로 요금을 부과하는 방식을 적용해 오픈소스 제품을 제공하고 있다.

대부분의 공개소프트웨어는 저작권이 있다. 하지만 오픈소스 라이선스는 소프트웨어를 다시 제작하고 재배포할 수 있는 권리가 포함되어 있어 사용자에게 일정한 ‘자유’를 주고 있다.

공개소프트웨어와 배타적인 소프트웨어간의 일반적인 차이를 보면 다음과 같다.

[그림 3] 공개소프트웨어와 배타적 소프트웨어의 일반적인 차이점



출처 : IDC

운영체제 및 데이터베이스, 소프트웨어를 토대로 한 다양한 플랫폼 영역에서의 마이크로소프트나 오라클, IBM 등 소수의 다국적 기업에 의한 시장지배, 특히 수직 계열화에 의한 독과점화로 후발기업의 시장진입이 갈수록 어려워지고 있다. 이는 국가 주요 정보시스템의 설계가 특정 벤더에 종속되어 독자적인 보안정책 수립, 유지보수·확장, 시스템 호환성 확보에도 장애가

되고 있다. 이에 따라 유럽과 아시아 등 세계 각국에서는 특정 벤더에 의한 시장 독과점화 개선 및 자국의 기술 자립기반 확보를 위해 공개소프트웨어 활성화를 적극적으로 추진하고 있다.

공개소프트웨어는 첨단기술간 융합이 활발해지면서 다른 소프트웨어간 상호연동이 가능해 이기종 소프트웨어로 인한 장벽문제를 해결하고, 모든 기기가 네트워크를 통해 하나로 연결할 수 있어 유비쿼터스 시대의 도래와 더불어 더욱 각광을 받고 있다.

실제로 영국 금융결제원은 공개소프트웨어를 활용한 결제시스템을 사용하고 있으며, 미국 항공우주국은 공개소프트웨어 기반의 클라우드 컴퓨팅 아키텍처를 채택했다.

최근 빠르게 진행되고 있는 스마트·지능형 시스템 분야에서도 아파트에 단계적으로 도입되고 있는 스마트홈과 스마트TV, 스마트워크 체제 등의 환경 변화에 대처하기 위해서 공개소프트웨어 육성에 대한 필요성은 더욱 절실하다.

정부 기관에서의 공개소프트웨어 활용

정부 및 민간 부문의 주요 ICT 사용자들은 오랫동안 특정 분야에 공개소프트웨어와 솔루션을 활용해 왔다. 공개소프트웨어는 단일 목적의 컴퓨터 서버, 보안, 인터넷, 인트라넷 애플리케이션과 네트워크 인프라 등에 널리 퍼져 활용되고 있다. 이에 비해 컴퓨터 워크스테이션이나 노트북, 데스크톱에서의 사용비중은 상대적으로 낮은 편이다. 최근에는 오픈소스가 일부 제한된

분야뿐만 아니라 메인스트림 모두에서 그 범위를 확장해나가고 있다.

공개소프트웨어 솔루션이 일반적으로 사용되고 있는 대표적인 분야를 보면 다음과 같다

- 네트워크 인프라 : DNS(Domain Name Service)용 소프트웨어, IP 주소 할당(DHCP), 웹 서비스, 애플리케이션 서비스, 프록시 서버, 디렉토리(LDAP), 커뮤니케이션 최적화
- 데이터베이스 서버 : CUBRID, 파이어버드 SQL, 잉그레스(Ingres), MaxDB, MySQL, PostgreSQL 등 오픈소스 데이터베이스 서버. 많은 배타적 데이터베이스 서버도 오픈소스 운영 체제에서 이용 가능
- 보안 시스템 : 방화벽, 침입탐지 및 분석, IPSEC, 가상사설망(VPN) 시스템, 패킷 스나이핑 및 분석, 안티바이러스 소프트웨어, 안티스팸 필터링
- 인터넷과 인트라넷 퍼블리싱 : 웹 서버, 콘텐츠 관리 시스템(CMS) 플랫폼, 워크플로우 관리 툴 등
- 문서 관리 : 자동 전자 문서 캡처 시스템, 검토 관리 시스템, 데이터 캡처 기술, 아카이빙 시스템
- 이메일과 커뮤니케이션 : 이메일, 그룹웨어, 인스턴트 메시지 서버
- 애플리케이션 서버 : PHP, 펄(Perl), 파이썬(Python), ZOPE 스크립트 툴, 자바, 자바2 엔터프라이즈 에디션(J2EE) 서버, 닷넷 오픈소스 애플리케이션 서버 등 많은 배타적인 애플리케이션 서버도 오픈소스 운영 체제에서 구동
- 파일 및 프린트 서버 : 유닉스 NFS, 마이크로소프트 SMB/CIFS 등 파일 공유 프로토콜을 포괄하는 툴

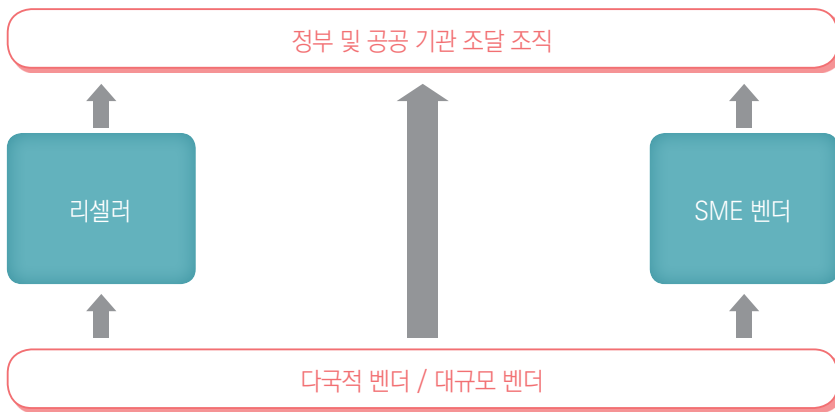


- 스토리지 : 일부 네트워크 부착형 스토리지 어플라이언스가 오픈소스 플랫폼에서 구동
- 기능이 제한된 워크스테이션 : 기본적인 웹과 이메일, 단말기 액세스, 콜센터용 사무 생산성 기능 등을 제공하는 워크스테이션
- 고성능 컴퓨팅 : 여러 개의 마이크로프로세서가 탑재된 싱글 이미지 시스템을 포함해 저렴한 시스템이 대규모로 형성되어 있는 클러스터와 슈퍼컴퓨터 등
- 고성능 기술적인 워크스테이션 : 멀티프로세서, 64비트 및 과학적인 분석과 기상학, 모델링, 3D 컴퓨터 이미지, 비디오 처리 기능 등 계산 집약적 애플리케이션을 위한 대용량 메모리 시스템

공개소프트웨어 산업의 범위

오픈소스 플랫폼이 주류로 올라서면서, 대형 독립 소프트웨어 벤더(ISV)들이 오픈소스 플랫폼에서 구동하는 엔터프라이즈 애플리케이션 버전이나 시스템 기술을 잇달아 개발해 선보이고 있다.

[그림 4] 공개소프트웨어 산업 구조



출처 : IDC

(1) 대형 벤더

공개소프트웨어 분야의 솔루션 제공 업체 중에는 순수한 오픈소스 기업뿐만 아니라 기존의 대형 하드웨어와 소프트웨어 벤더도 포함되어 있다.

(2) 전문 SME 벤더

두 번째 그룹은 국내에 기반을 둔 오픈소스 분야의 중소기업(SME)으로 구성되어 있다. 이러한 벤더들은 정부 요구 사항에 대처해본 풍부한 경험을 바탕으로 하고 있다. 소규모 벤더들에는 서비스 제공 업체들과 제품 벤더들이 포함되어 있다. 상당수 업체들이 제품 향상을 위해 개발을 통해 공개소프트웨어에 자체 기능을 추가해왔다. 이러한 제품들은 소프트웨어와 서비스가 번들 형태(예를 들면 콘텐츠 관리 시스템, 비즈니스 인텔리전스 소프트웨어, LOB 애플리케이션 등) 또는 보다 일반적인 하드웨어-소프트웨어 번들(부서별 그룹웨어 서버, 방화벽, 무선 인증을 위한 견고한 게이트웨이 등)로 제공된다. SME들은 일반적으로 공공 부문과 정부 기관에 납품 실적이 많은 편이다.

(3) 컨설팅 업체와 전문 중소기업 벤더 그룹

오픈소스 산업의 마지막 그룹은 보다 규모가 작은 전문 벤더들이다. 이러한 벤더들은 특정 시장 분야에 주력하고 있으며 관련된 오픈소스 기술들의 클러스터를 활용한다. 이러한 벤더들은 지정된 오픈소스 제품들에서 보다 월등한 전문 지식을 제공하고 있다.

주요 아웃소싱 솔루션 제공 업체들 역시 공통의 공개소프트웨어 및 플랫폼을 지원할 수 있도록 자사의 지원 서비스를 확장하고 있다. 하지만 공개소프트웨어 솔루션과 서비스 시장은 여전히 소규모 벤더들이 대부분을 차지하고 있는 상황이다.

공개소프트웨어 산업의 범위는 좁은 의미로는 직접적인 부가가치를 창출하는 시장을 대상으로 하며, 산업 또는 시장 규모를 분석하는 범주는 '공개소프트웨어 제품'과 '공개소프트

웨어 서비스'의 두 가지로 구분할 수 있다. 이와 비교해 넓은 의미로서의 범위는 금전적 가치와 관련 없이 공개소프트웨어를 생산 및 이용하는 활동 모두를 포괄한다.

좁은 의미의 산업 정의에 의하면, 실제 공개소프트웨어를 가장 많이 활용하고 있는 임베디드 소프트웨어 분야는 공개소프트웨어 시장 규모에서 거론하지 않고 있다. 이는 하드웨어 제품 가치에 이미 소프트웨어의 가치를 포함해 시장규모를 산출하고 있어 소프트웨어만을 별개로 구별해 가치 또는 원가규모를 산정하기 어렵기 때문이다. 하지만 임베디드 소프트웨어 분야에서 활용하고 있는 공개소프트웨어는 여전히 중요한 정책 대상이다.

[표 2] 공개소프트웨어의 시장 범위

구분	비즈니스 유형	주요 내용
공개소프트웨어 제품 및 솔루션	공개소프트웨어 제품 개발	<ul style="list-style-type: none"> • 특정 목적에 따라 공개소프트웨어 제품 개발 프로젝트를 수행하고, 개발된 제품에 대해 라이선스 비용을 받는 형태의 비즈니스 • 공개소프트웨어 자체가 그대로 단독 상품으로 유료 공급되는 형태 • 다수의 공개된 사용자에 의한 관리로 관리자에 대한 관리비용이 낮음
	상업적 권리 판매	<p>듀얼 라이선스 개념으로써 소스코드 공개를 원치 않고 상업적으로 이용하는 경우를 고려해 공개소프트웨어 라이선스와 상업용 라이선스를 조합하는 형태</p>

<p>공개소프트웨어 제품 및 솔루션</p>	<p>비공개 소프트웨어개발에 활용</p>	<p>기존 비공개소프트웨어의 성능/기능 향상을 위해 공개소프트웨어의 핵심 소스코드를 라이선스 형식 으로 제공하는 형태</p>
<p>공개소프트웨어 서비스</p>	<ul style="list-style-type: none"> • 유지관리, 운영지원 • 교육훈련 • 적용, 최적화개발 지원 • 컨설팅 	<p>공개소프트웨어 제품 및 솔루션 공급과정 및 공급 후에 부가적으로 수반되는 서비스로 한정</p>

출처 : IDC, NIPA

공개소프트웨어 시장의 범위는 일반적인 소프트웨어 분류기준과 유사한 형태를 갖추고 있으며, 패키지소프트웨어 성격의 공개소프트웨어에 대한 라이선스, 서브스크립션, 유지 보수 등의 대가를 받거나 패키지소프트웨어 성격의 공개소프트웨어와 직접적인 연관성을 갖는 서비스 형태로 한정한다.

공개소프트웨어 산업 구조

공개소프트웨어 산업은 직접적인 부가가치를 창출하는 시장과 더불어, 공개소프트웨어의 활

용을 통해 소프트웨어 산업을 견인하는 간접적인 시장이 존재한다. 직접 부가가치를 창출하는 시장을 핵심시장(Core Market)이라고 하며, 간접적인 시장을 활용 시장(Usage Market)이라고 한다.

활용 시장은 공개소프트웨어를 포함해 비즈니스가 발생하지만 측정하기 어려운 (Non-Measurable) 시장을 포함해 공개소프트웨어 운영체제 기반 위에서 운영되는 모든 패키지소프트웨어의 가치를 반영한다.



공개소프트웨어 시장 동향 및 전망

세계 공개소프트웨어 시장 동향

공개소프트웨어는 국가 소프트웨어 산업 발전의 핵심 가치 분야이다. 경제적 효율성, 특정 벤더에 대한 종속성 극복, 시장 경쟁력 확보, 기술 혁신, 인력 양성 등의 가치를 제공하고, 산업발전 측면에서 시장경제 촉진, 소프트웨어 산업 선진국 추격의 계기를 마련할 수 있다는 차원에서다.

이에 따라 각국은 공개소프트웨어를 기반으로 자국의 소프트웨어 산업 육성과 원천기술을 확

보호고자 다양한 정책과 활동을 추진하고 있다.

특히 공개소프트웨어의 사용은 마이크로소프트의 윈도 소프트웨어와 같은 운영체제 및 데이터베이스 그리고 이를 기반으로 하는 응용소프트웨어 등의 독점을 막고 기술의 평등성 및 차후 확장성을 추구하는 각국의 보호전략 등의 요인이 연계돼 있다.

IDC의 전망에 따르면, 2013년 세계 공개소프트웨어 시장규모는 2012년 380억 달러 규모에서 17% 성장한 445억 달러에 달했다. 이 중 리눅스 x86 서버, 모바일 안드로이드 운영체제 등 공개소프트웨어 기반 운영체제 활용도가 넓어지면서 관련 소프트웨어 시장도 빠르게 성장할 것으로 예상된다.

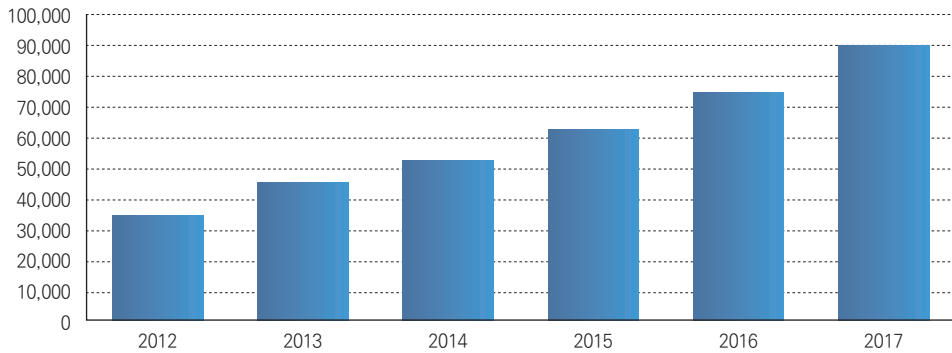
공개소프트웨어 시장은 실질적인 매출을 창출하기 보다는 공개소프트웨어 기반의 솔루션을 사용함으로써 생기는 잠재적(Potential) 시장으로 평가받고 있다.

[표 3] 전세계 공개소프트웨어 시장 전망, 2012-2017 (단위 : 백만 달러)

구분	2012	2013	2014	2015	2016	2017	CAGR 12-17
공개소프트웨어	38,023	44,532	52,251	61,892	74,353	89,984	18.8%
성장률		17.1%	17.3%	18.4%	20.1%	21.0%	

출처 : IDC

[그림 5] 전세계 공개소프트웨어 시장 전망, 2012-2017 (단위 : 백만 달러)



출처 : IDC

국내 공개소프트웨어 시장 동향

국내에서 기업들이 공개소프트웨어를 활용하는 이유는 비용절감, 효율적인 비즈니스 환경 구현, 특정 벤더에 대한 종속성 탈피를 위한 것이다.

가장 큰 목적이 경제적 이익이기는 하지만 공개소프트웨어를 기업 비즈니스에 특화해 한층 더 경쟁력 있는 이익을 창출하는 것이 근본적인 요인으로 작용하고 있다.

특히 원천기술이 상대적으로 부족한 국내의 경우, 해외 선진 IT 기업들과 경쟁하기 위해서는 공개소프트웨어의 적극적인 활용이 필수적이다. 최근에는 스마트 가전, 스마트 디바이스, 지능

형 자동차, 커넥티드 카에 대한 수요 증가로 임베디드 시스템 기반의 다양한 기능 융합 및 복잡한 인터페이스를 해결하기 위한 수단으로 공개소프트웨어의 채택이 증가하고 있다.

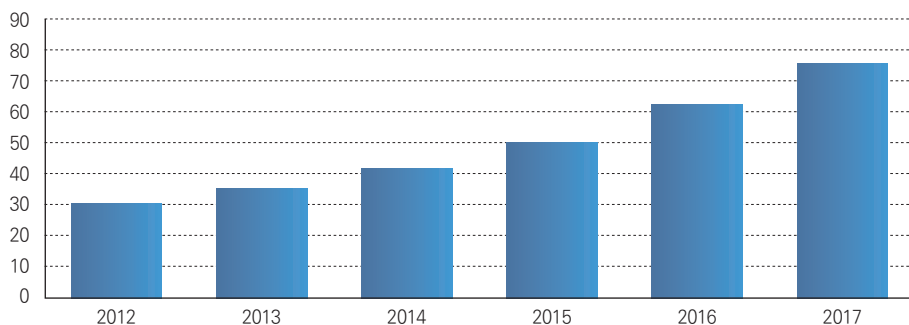
2012년 국내 공개소프트웨어 시장은 301억 원 규모였으며, 2013년에는 2012년 대비 19.1% 성장한 352억 원을 형성한 것으로 나타났다. 2017년에 이르면 763억 규모로 연평균 20.4%의 성장률을 기록할 것으로 전망된다.

[표 4] 국내 공개소프트웨어 시장 전망, 2012-2017 (단위 : 십억 원)

구분	2012	2013	2014	2015	2016	2017	CAGR 12-17
공개소프트웨어	30.1	35.2	42.1	50.8	61.9	76.3	20.4%
성장률		16.9%	19.6%	20.7%	21.9%	23.3%	

출처 : IDC

[그림 6] 국내 공개소프트웨어 시장 전망, 2012-2017 (단위 : 십억 원)



출처 : IDC

모바일 애플리케이션과 서비스의 확대에 의한 클라우드 서비스 활성화, 본격적인 가상화 솔루션 도입으로 인한 리눅스 계열 운영체제 사용 증가 등으로 리눅스 운영체제에 대한 수요는 꾸준히 증가하고 있다. IBM의 경우 리눅스 운영체제 전용 P시리즈 파워리눅스 서버(P-Series Power Linux Server)를 출시해 리눅스 서버 수요 증가에 대응하고 있다.

폭발적으로 증가하는 온라인 트래픽에 대응하여 오라클 DB와 같은 상용 데이터베이스 사용은 비용적인 부담이 되고 있다. 이에 큐브리드 DB, SKY SQL 등 오픈소스 기반의 데이터베이스 활용도가 커지고 있지만 여전히 SME 기업들의 공개소프트웨어 활용도는 상대적으로 낮은 편이다. 연간 서브스크립션(Subscription)의 갱신률(Renewal Rate) 또한 10%를 채 넘지 않는 것으로 나타났다.

통신, 닷컴, 정부 및 공공 위주로 공개소프트웨어 시장이 성장하고 있는데, 통신은 통신업무와 과금체제, 클라우드 서비스에 공개소프트웨어가 활용되고, 닷컴은 Non-Paid 운영체제 활용도가 가장 높은 것으로 조사됐다. 중앙정부와 지방정부 모두 공개소프트웨어 활용도가 점차 넓어지고 있는 추세다.

KRX의 리눅스 서버 도입으로 증권사, 카드사를 중심으로 리눅스 서버 도입 추세가 증가하고 있으며, 삼성, KT, 롯데와 같이 그룹 ERP를 SAP 기반으로 사용하는 기업들은 수세 리눅스(SUSE Linux) 사용 비율이 상대적으로 높다. 특히 삼성은 그룹사 글로벌 ERP를 수세 리눅스 기반으로 확장하고 있는 것으로 나타났다.

2012년 하반기부터 본격적으로 가상화 솔루션이 기업용 시장에 활용되기 시작했다. 이에 따라 Guest OS에 대한 수요가 증가하기 시작했고, 비용 절감 측면에서 Guest OS로 리눅스 운영

체제 활용 비율이 높아지고 있다.

x86 서버 중 윈도 운영체제와 리눅스 운영체제 선택의 요인으로는 가격적인 측면보다는 사용 용도가 주요 요소로 자리했다. 웹서비스, 데이터베이스 관련 용도로는 리눅스 운영체제의 사용 비율이 월등히 높고, 음악, 동영상 등 멀티미디어 스트리밍 서비스를 위해서는 윈도 운영체제 사용 비율이 월등히 높은 상황이다.

정부 및 공공 분야는 공개소프트웨어 도입이 가장 활발한 업종 중의 하나다. 정부통합전산센터 G-Cloud의 경우 리눅스 운영체제 서버 및 큐브리드 DB 등 다양한 영역에 공개소프트웨어 기반으로 솔루션을 도입했다. 또한 육해공군 통합 메가센터 구축을 위한 국방통합관리 시스템에 레드햇 리눅스 제품이 채택됐다. 마이크로소프트와의 라이선스 분쟁을 마무리하고 접속자 라이선스 방식으로 리눅스 운영체제를 도입하기로 결정했다.

서울시는 서초구 데이터센터에 클라우드 가상화를 공개소프트웨어 기반으로 도입을 계획 중이며, 상암동 제2센터 건립도 공개소프트웨어 기반으로 계획 중이다. 이밖에 KERIS 등 공공기관에서도 공개소프트웨어 기반 솔루션 도입에 적극적인 모습을 보이고 있다.

통신사와 방송사의 경우, KT의 Xen, SKT의 VMWare, LG U+의 가상화 도입 등 가상화 솔루션을 본격적으로 도입하기 시작하면서 Guest OS로 리눅스 운영체제 활용도가 높아지고 있다. LG U+는 오라클 DB를 MySQL로 마이그레이션하고 있어, 리눅스 서버와 함께 공개소프트웨어 솔루션 도입에 적극적이다. 온세텔레콤, KBS미디어 등은 큐브리드 DB를 이용해 자체 DB 시스템을 구축하고 있다.

또한 NHN, 다음카카오, 넥슨, 카페24, 위메이드엔터테인먼트, 김투스, 안랩 등의 업체들도

온라인, 모바일 서비스를 위해 리눅스 기반 x86 서버 수요가 가장 많이 나타났지만 유료 카피 수는 적게 팔린 것으로 조사됐다. 자체 리눅스 엔지니어를 보유하여 운영체제 없이 박스 타입의 x86 서버를 구입한 후 직접 CentOS나 우분투(Ubuntu) 운영체제를 설치해 사용하는 방식이다. 이처럼 온라인, 닷컴, 게임 업종은 공개소프트웨어 활용이 가장 두드러진 업종이지만 리눅스 소프트웨어 및 서비스 매출액 측면에서의 시장 기여도는 상대적으로 낮은 편이다.

금융 업종의 경우, KRX의 리눅스 서버 도입으로 인해 증권사를 중심으로 금융권에서의 수요가 증가하고 있다. 한화증권, 삼성증권, 현대증권에서 리눅스 서버 수요가 증가하고 있으며, 삼성카드 차세대 시스템과 현대카드 등 공개소프트웨어 기반 솔루션 도입을 적극 고려중인 것으로 알려졌다. 하나은행의 경우 동남아 지사 설립과 관련된 시스템을 공개소프트웨어 기반으로 도입하고 있다.

그밖에, 삼성전자는 갤럭시폰 안드로이드 업데이트 및 자사 월드와이즈 앱 스토어(Worldwide App Store) 관리를 위해 리눅스 x86 서버를 도입 중이며, 홈플러스는 각 지역의 POS 장비가 리눅스 기반이고, 롯데마트는 롯데정보통신을 통해 리눅스 솔루션 도입을 검토 중이다. 신세계 또한 백화점과 이마트의 POS 장비를 리눅스 기반으로 도입하는 것을 검토 중인 것으로 알려졌으며, GS칼텍스의 셀프 주유기는 리눅스 플랫폼으로 개발되고 있다.

국내 공개소프트웨어 시장 트렌드

최근 국내 경기가 둔화되고 금융권을 축으로 한 대형 IT 프로젝트의 수요가 급감하면서 기업 내 IT 투자에 대한 인식이 보수적으로 변화하고 있다. 이에 따라 비용절감 차원에서 공개소프트웨어 솔루션 도입을 검토하는 기업들이 늘어나고 있으며 가상화 솔루션의 보급 확대에 따른 리눅스 운영체제 수요 증가도 이뤄지고 있다.

제조, 공공, 닷컴 및 통신 업종 등 공개소프트웨어 활용도가 상대적으로 높은 업종에서의 공개소프트웨어 솔루션의 확대 적용이 이루어지면서 전체 국내 시장 성장세를 주도하고 있다. 비용절감 차원으로 리테일 및 유통 분야에까지 공개소프트웨어의 활용도가 확대되고 있다.

공개소프트웨어의 활용이 가장 적은 업종 중 하나인 금융권에서도 제2 금융권을 중심으로 공개소프트웨어의 채택이 이뤄지고 있다.

한편, 공개소프트웨어의 활용도가 높은 기업일수록 엔지니어와 운영 노하우가 축적되어 비용 절감 차원에서 공개소프트웨어를 도입하는 사례가 많다. 따라서 Paid 솔루션과 함께 Non-Paid 솔루션 도입도 활발하게 이루어져 매출액 측면에서의 시장 성장은 둔화되는 모습을 보여 주고 있지만 활용성은 점차 넓어지고 있는 것으로 조사되었다.

Non-Paid 솔루션의 활성화로 인해 Paid 솔루션의 갱신 비율은 여전히 낮은 수준이며 Paid 솔루션 도입 후 운영 노하우가 쌓이게 되면 서브스크립션의 갱신 없이 자체적으로 운영하는 경향이 있다.

공개소프트웨어의 가치

첫째, 공개소프트웨어가 지닌 가치 중 가장 중요한 점은 소프트웨어 선진기술에 대한 접근 가능성이다. 또 누구에게나 이미 만들어진 기반 위에 추가적인 개발을 함으로써 개발 기간과 비용을 절감하는 장점을 주기 때문에 공급자의 원가절감과 비즈니스 기회를 넓혀 준다.

독점적 시장구조와 고가의 상용소프트웨어를 강요당하는 입장에서 공개소프트웨어는 벤더 종속에서 탈피할 수 있는 방안이다. 소프트웨어에 많은 비용을 지불할 수 없는 후발국가에는 공개소프트웨어가 더욱 중요하다. 후진국으로 갈수록 소프트웨어 사용을 위한 투자에 제약이 많아 상용 소프트웨어 불법복제율이 높다고 보는 시각이 일반적이다. 국내에서도 최근 '사무용소프트웨어연합'이 '소프트웨어연합'으로 거듭나면서 불법복제 단속의 범위를 더욱 확대하고 있고, 상용 소프트웨어 라이선스 관리 체계를 한층 강화하고 있다. 나아가 과거 마케팅을 위해 로컬시장에서 관행적으로 용인되던 사항도 라이선스 위반을 이유로 미래의 매출로 연결하려는 행태를 보이고 있다.

둘째, 공개소프트웨어는 보안에 강하다. 공개소프트웨어는 다수에 의해 품질이 관리되므로 안전하며, 소스코드를 볼 수 있기 때문에 오히려 보안에 강하다. 보안이 요구되는 분야는 유통되는 정보이지 프로그램의 소스코드 그 자체는 아니므로, 소스코드의 보안이 필요한 기업은 소프트웨어 공급기업에 국한된다. 공개소프트웨어는 소스코드까지 들여다 볼 수 있으니 정보의 유출이 더 심할 것이라는 주장도 있지만 수많은 눈이 소스코드를 보고 있는 상황에서 정보를 유

출시하는 백도어 소스코드를 담을 수는 없기 때문에 더 안전하다고 볼 수 있다. 또한 소프트웨어 기술의 학습과 전수의 관점에서도 공개소프트웨어는 유용하다. 기업에서의 공개소프트웨어는 소프트웨어를 연구개발하기 위해 지식을 공급해주는 정보의 보고가 된다. 앞으로 소프트웨어산업은 물론이고 소프트웨어를 활용하는 모든 산업에서 더 빠른 소프트웨어 개발주기 또는 더 빠른 시스템 구축 주기를 요구하게 될 터인데, 공개소프트웨어가 소프트웨어 개발주기 단축에 효과적인 역할을 할 수 있다.

셋째, 공개소프트웨어는 모바일 시대에 적합하다. 스마트폰 확대로 스마트폰, 태블릿PC 등에서의 공개소프트웨어 활용도가 가장 높은 것으로 나타났다. NHN, 다음카카오와 같은 포털 업체, 넥슨, NC소프트 같은 온라인 게임 업체들을 중심으로 리눅스 운영체제를 직접 포팅하고, 커스터마이징 하드웨어에 공개소프트웨어 솔루션을 자체적으로 탑재해 활용하는 비율이 높은 편이다. 또한 미들웨어, 데이터베이스 분야에 있어서도 자사 서비스에 특화된 솔루션을 자체적으로 하고 있다.

그러나, 국내 기업들은 공개소프트웨어 활용에 있어 전문 솔루션 업체를 통해 서비스 받기보다는 관련 엔지니어를 채용해 자체적으로 해결하려는 경향이 높다. 특히 국내에서는 상용 솔루션의 비용절감 측면에서 접근을 해 왔기 때문에 기업용 공개소프트웨어 솔루션 자체가 다양한 영역에서 활용되고 있지만, 공개소프트웨어는 라이선스 없이 또는 무료로 소프트웨어를 사용하고 업데이트 할 수 있어 시장 매출로 이어지지 않는 잠재 시장으로 존재한다. 또한, 하드웨어 제조사는 프로세서, 부품, 모듈 제공 업체에서 제공하는 공개소프트웨어 기반의 툴과 솔루션을



이용하여 개발하지만, 해당 공개소프트웨어 솔루션은 하드웨어 가격에 포함되어 있다. 이렇듯 공개소프트웨어는 활용도에 비해 실질적인 매출로 잡히지 않는 분야도 있기에 시장에서의 가치가 낮게 평가되고 있는 상황이다.



공개소프트웨어 기업 편람

02

공개소프트웨어
기업 현황



LG전자

기본정보

대표자명	구본준	설립일자	1958년 10월
대표전화	02-3777-1114	대표팩스	
본사주소	서울시 영등포구 여의도동 20 트윈타워		
홈페이지	www.lge.co.kr		
종업원수	82,000명	자 본 금	950억 원
매 출 액 (2013년 연간)	58조 1,404억 원	당기순익 (2013년 연간)	1조 2,847억 원
사업분야	홈 엔터테인먼트, 모바일커뮤니케이션즈, 홈 어플라이언즈, 에어컨디셔닝 & 에너지솔루션		

주요제품 및 서비스

분류	제품/서비스명	제품/서비스 설명	인증 획득
HE	웹OS탑재 시네마3D TV	사용 편의성이 높은 웹OS플랫폼을 탑재해 기존 스마트TV와 차별화	CES 2014 혁신상 수상
	'가변형 올레드TV'	사용자가 화면 곡률을 자유롭게 조정 가능해 최적화된 시청 경험 제공	
	울트라HDTV	고해상도 데이터처리 기술 '트루 울트라HD엔진프로' 적용, 하먼사와의 협업통해 전문가 수준의 음질 제공	
MC	G 워치 R	안드로이드 플랫폼 적용한 첫 스마트워치로 안드로이드기반 스마트폰과 호환 가능	
	G3 스마트폰	LG그룹의 핵심역량 결집해 QHD디스플레이, 인체공학적 디자인 등을 적용함	
HA	냉장고	냉장고와 얼음 정수기를 결합한 '얼음 정수기 냉장고', 문 여는 빈도와 냉기 손실을 줄인 '더블 매직 스페이스 냉장고'	
	정수기	저수조 없이 정수하는 직수방식을 채택한 '순간 냉수' 기술이 적용된 직수형 정수기	
	스마트 로보킹	스마트폰으로 동작 제어가 가능한 로봇 청소기	
AE	에어컨/제습기	에너지소비효율 1등급달성한 휘센 시스템 에어컨 13종 출시, LG인버터 컴프레서를 탑재한 제습기	
	공기청정기	원형 디자인, 3M 초미세필터, 듀얼 파워 탈취 필터 등을 적용한 공기 청정기	



연혁

2010	세계 첫 풀LED 3D TV 출시
2011	구본준 대표이사 선임
2011	세계 최초 듀얼코어 스마트폰 '옵티머스2X' 출시
2012	세계 최대 84형 울트라HD TV출시
2013	세계 최초 곡면 올레드 TV출시
2014	구본준 대표이사 재선임, 정도현 대표이사 신규선임 (각자 대표)

수상경력

2010	저탄소 경영 우수기업 선정
2012	LG올레드 TV, 멀티미디어 기술 대상 대통령상 수상
2012	미 환경 보호청 주관 '에너지스타 어워드' 올해의 파트너상 수상
2014	미 환경 보호청 주관 '에너지스타 어워드' 지속가능 최우수상

특기사항

LG전자는 전자제품, 모바일 통신기기 및 가전제품 분야의 기술 혁신을 선도하는 글로벌 리더로 홈엔터테인먼트, 모바일 커뮤케이션즈, 홈 어플라이언스, 에어컨디셔닝 & 에너지 솔루션, 비이클 컴포넌츠의 5개 사업본부로 구성돼 있다. TV, 휴대폰, 에어컨, 세탁기 및 냉장고 부문 등에서 시장을 선도하고 있다.

SK C&C

기본정보

대표자명	정철길	설립일자	1991년 4월
대표전화	02-6400-0114	대표팩스	02-6400-0115
본사주소	경기 성남시 분당구 성남대로 343번길 9 SK u-타워		
홈페이지	www.skcc.co.kr		
종업원수	4344명(2013년 12월 기준)	자 본 금	100억 원
매 출 액 (2013년 연간)	2조 3,017억 원	당기순익 (2013년 연간)	1,889억 원
사업분야	종합 IT서비스		

주요제품 및 서비스

분류	제품/서비스명	제품/서비스 설명	인증 획득
클라우드 솔루션	MiCloud	클라우드 환경에서 서버/디스크/스토리지/네트워크를 가상 화해 가상화된 인프라를 사용자에게 제공하는 솔루션	
보안 솔루션	빅데이터 기반 통합 로그 보안분석 플랫폼	데이터를 저장하는 프로세스 없이, 실시간(스트리밍) 로그 데이터를 분석, 실시간으로 해킹을 탐지하는 플랫폼	
OS	GINUX (지눅스)	인프라 자원 모니터링, 자동 업데이트, 주기적인 자동 백업 및 신속한 복구, 리눅스 기반 OS로는 최초로 제로-카피 기 능 등 제공	정보통신부 공인 소프트웨어 품질인증 (GS 인증) 획득

연혁

2014.04	중국 자동차 판매 전문기업 상해 운봉자동차회사와 중고차 매매 전문 합작회사(JV), '상해 운봉엔카 중고차 경영서비스 유한회사' 설립
2014.03	호주 카세일즈닷컴과 글로벌 온라인 자동차 유통 전문 합작기업 '에스케이엔카닷컴(주)' 설립 협약 체결
2013.11	KDB산업은행 IT아웃소싱 사업 수주
2013.09	독일 와이어카드 모바일커머스 사업협력 체결
2013.05	엔카네트워크(주)와의 흡수합병완료
2013.04	싱가포르 싱텔(Singtel)에 모바일 지갑 솔루션 공급
2013.03	中 차이나유니콤페이 모바일 지갑 솔루션 공급
2013.02	세계 최대 POS 기업 베리폰과 모바일 커머스 협력
2012.09	DJSI World 지수 편입 (국내 관련 업체 최초)
2012.05	지속가능경영보고서 IT서비스업계 최초 발간
2012.04	Jazan Univ. e-Learning ISP (Saudi Arabia) 수주
2012.01	엔카네트워크 지분인수
2011.12	사회적기업 '행복한 웹&미디어' 설립
2011.09	DJSI Korea, '산업별 최우수 기업' 2년 연속 선정

2011.09	중국 심양법인 SK C&C shenyang 설립
2011.06	美 InComm사와 제휴, 북미 Mobile 선불카드 시장 진출
2011.06	Google Wallet을 위한 TSM솔루션 공급계약 체결
2011.05	KOSPI 200/100 지수 편입
2010.09	북미지역 m-Commerce 시장 진출
2010.07	SK C&C 미국법인 SK C&C USA 설립
2010.05	SK C&C 두바이 Office 설립
2009.11	한국거래소 유가증권시장 주권 상장
2008.11	몽골 울란바토르 ITS 구축사업 수주
2008.09	SK C&C 시스템즈 및 북경 IMS 센터 개관
2008.05	카자흐스탄 우편물류현대화사업 수주
2008.05	아제르바이잔 바쿠시 ITS 구축 사업 수주
2007.04	중국법인 SK C&C 시스템즈 SK C&C GDC설립
2005.07	분당 신사옥 이전
2001.11	대덕 데이터 센터 개관
2000.02	Command & Control Center 구축
2000.02	Network 운영센터구축
1999.11	통합데이터센터 구축
1998.12	SK그룹 12개사 IT자산인수, Outsourcing 계약체결
1998.11	대한텔레콤(주), SK C&C로 사명 변경
1992.06	선경텔레콤(주), 대한텔레콤(주)로 사명 변경
1991.04	선경텔레콤(주) 설립

수상경력

2014.02	2013년 EFC 지속가능평가 최고 등급 'S' 획득
2014.01	SK C&C 사회적 IT기업 '행복한웹앤미디어' 고용노동부 사회적기업 인증
2013.12	가족친화기업 인증 및 국무총리표창 수상
2013.10	DJSI IT서비스산업 World Leader 선정
2011.11	넥스코어 모바일, 대한민국 SW대상 대통령상 수상
2011.11	SK C&C 'NFC-USIM' 비자 상용인증 획득
2011.09	DJSI Korea, '산업별 최우수 기업' 2년 연속 선정
2011.09	스마트 러닝 플랫폼 '러닝온' 국제 표준 인증 (IMS GLC) 획득
2011.01	SK C&C TSM 솔루션, 북미 최초 마스터카드 GVCP인증 획득
2007.09	전자정부 유공자 산업 포장 및 대통령 표창수상
2006.11	ISO 20000 인증 획득
2006.10	CMMI LEVEL5 획득 (Public Sector Division)
2006.02	2.0버전 eSCM LEVEL4 획득
2004.10	CMM LEVEL 4 획득 (Public Sector Division)
2004.07	정보보호관리체계(SMS) 국제표준 'BS7799'인증
2003.07	CMM LEVEL 3 획득 (Public Sector Division)
2003.06	ISO 9001:2000 인증

그루터

기본정보

대표자명	권영길	설립일자	2006년 2월 10일
대표전화	02-508-5911	대표팩스	02-508-5912
본사주소	서울시 강남구 테헤란로64길 18(대치동 세화빌딩 5층)		
홈페이지	www.gruter.com		
종업원수	16명	자 본 금	150백만 원
매 출 액 (2013년 연간)	1600백만 원	당기순익 (2013년 연간)	150백만 원
사업분야	기업용 빅데이터 플랫폼 SW 개발		

주요제품 및 서비스

분류	제품/서비스명	제품/서비스 설명	인증 획득
빅데이터	클라우드	하둡 통합 관리도구 S/W	상표등록
	Qoobah	하둡 기반 빅데이터 플랫폼	상표등록
	Tajo	빅데이터 DW 시스템	한국, 미국 특허 출원
	G-DPU	빅데이터 DW 어플라이언스	
	G-TaaS	클라우드 빅데이터 분석 플랫폼 서비스	
	Qrytica	빅데이터 통합 관리 및 분석 S/W	
소셜 빅데이터	Seenal	소셜 빅데이터 분석 서비스	

특기사항

(주)그루터는 2006년 2월 설립된 이후 엔드-투-엔드의 빅데이터 플랫폼 개발에 전념하고 있는 빅데이터 전문 기업이다. 그루터는 “누구나 빅데이터 전문가가 될 수 있다”는 표제를 중심으로, 하둡 통합관리도구 클라우드(Cloumon)과 빅데이터 분석 솔루션 크리티카(Qrytica)를 공급 및 컨설팅해 오고 있으며, 빅데이터 관련 자사의 로드맵을 지속적으로 공개하고 있다. 주요 고객사로는 삼성전자, 삼성SDS, GS홈쇼핑, SK텔레콤, 로엔엔터테인먼트 등이 있다. 그루터는 Apache 탑레벨 프로젝트인 Apache Tajo 프로젝트의 후원사로서, Apache Tajo 의장 최현식 박사를 포함하여 다수의 빅데이터 전문가들이 Tajo 개발에 전념하고 있다.

넥스트이온

기본정보

대표자명	김 규 현	설립일자	2009년 9월 9일
대표전화	1566-8593	대표팩스	02-6442-8593
본사주소	서울시 서대문구 연희동 413-8 동경빌딩 202호		
홈페이지	NextAeon.kr		
종업원수	15명	자 본 금	200백만 원
매 출 액 (2013년 연간)	1000백만 원	당기순익 (2013년 연간)	100백만 원
사업분야	드루팔(Drupal) CMS 소프트웨어 개발 및 서비스		

주요제품 및 서비스

분류	제품/서비스명	제품/서비스 설명	인증 획득
웹콘텐츠관리 시스템 드루팔 Drupal 개발	Lingo	Multilingual Contents Management System 드루팔 기반 다국어 번역 프로세스 관리 시스템	
	Atrium	Project Management System 웹 기반 팀 프로젝트 관리 시스템	
	Academy	Learning Management System 드루팔 기반 이러닝 관리 시스템	
	COD	Conference Organization System 컨퍼런스 관리 및 접수 안내 시스템	
	Scholar	대학 단과별/교수별 웹 관리 시스템	
	Publish	미디어/뉴스 회사용 기사 웹 출판 시스템	

연혁

2012	지역 IT선도기업으로 선정 유망고용창출기업으로 지원
2013	지역 IT선도기업으로 선정
2014	Acquia 공인 교육 파트너 선정 Commerce Guys 공인 파트너 개발회사 선정

특기사항

(주)넥스트이온은 2009년 창업 당시부터 대한민국의 웹의 리더가 되기 위해 다양한 웹과 모바일의 기술들을 개발해왔다. 특히 미국 백악관 및 하버드 대학교등 다양한 기관에서 사용되는 오픈소스 CMS Drupal(드루팔)을 기반으로 기업의 문제를 해결하는 프로그램과 상품을 개발해, 웹과 앱의 범위를 넘는 다양한 융합 콘텐츠의 개발을 통해 다양한 고객의 필요에 대응하기 위해 노력하고 있다.

다우기술

기본정보

대표자명	김영훈	설립일자	1986년 1월 9일
대표전화	070-8707-1000	대표팩스	0303-3443-0119
본사주소	경기 용인시 수지구 디지털벨리로81 (죽전동) 다우디지털스퀘어 6층		
홈페이지	www.daou.com		
종업원수	600명	자 본 금	22,433백만 원
매 출 액 (2013년 연간)	213,103백만 원	당기순익 (2013년 연간)	10,523백만 원
사업분야	기업용 소프트웨어 개발, 시스템통합(SI) 및 컨설팅, IT 아웃소싱, 인터넷 서비스		

주요제품 및 서비스

분류	제품/서비스명	제품/서비스 설명	인증 획득
Red Hat	Red Hat Enterprise Linux	Linux OS로 세계 시장점유율1위 제품	GS인증
	Red Hat Enterprise Virtualization	Linux 기반의 서버 가상화 구축을 위한 제품으로 최고 성능 제공	
	Red Hat JBoss Enterprise Application Platform	오픈소스 Web Application Server(WAS) 제품으로 저비용 고성능 웹환경 구축에 효과	
	JBoss Enterprise Web Server	JBoss EAP와 함께 웹환경 presentation 영역을 담당하는 Web Server	
	JBoss Data Grid	분산형 인메모리(In-Memory) 데이터 그리드로 고정된 데이터 모델 없이 다양한 객체를 저장하는 유연성을 갖춘 키/벨류 형식의 분산 데이터 서버	
	Red Hat CloudForms	단일 콘솔에서 기존의 이기종 가상 인프라에 대한 가시성을 제공하고 제어할 수 있게 해주는 클라우드 관리 솔루션	
Enterprise DB	Postgres Plus Enterprise Edition	오픈소스 DB PostgreSQL 기반으로 Oracle 호환성 기능 제공	
	PostgreSQL	오픈소스 DB PostgreSQL 사용자를 위한 Enterprise 급 서비스 제공	

연혁

2013.12	2013 인터넷윤리대전 '스마트모바일상' 수상 (모모랑)
2012.09	고용노동부 인적자원개발 우수기관
1998.4	동탑산업훈장 수상
1993.6	과기처선정 우수벤처기업상 수상

특기사항

(주)다우기술은 오픈소스, 가상화, 빅데이터, SaaS, 클라우드 컴퓨팅, 인터넷서비스, IT아웃소싱 등 S/W와 서비스에 집중된 사업을 전개하고 있다.

라이언즈소프트

기본정보

대표자명	오재복	설립일자	2012. 6. 1
대표전화	070-4384-8392	대표팩스	02-3473-9691
본사주소	서울시 강남구 개포동 1229-5 지성빌딩 6층		
홈페이지	www.lionssoft.co.kr		
종업원수	4명	자 본 금	50백만 원
매 출 액 (2013년 연간)	160백만 원	당기순익 (2013년 연간)	60백만 원
사업분야	솔루션제작 및 판매, 오픈소스 컨설팅		

주요제품 및 서비스

분류	제품/서비스명	제품/서비스 설명	인증 획득
협업솔루션	Open ALMS	ALM를 오픈소스로 구성한 제품으로 프로젝트관리 및 개발 관리를 스마트하게 관리 가능	
컨설팅	Redmine 기술지원	Redmine의 도입 지원, 기술지원, 커스터마이징, 유지보수, 교육 등을 서비스	
	Jenkins 기술지원	Jenkins의 도입 지원, 기술지원, 커스터마이징, 유지보수, 교육 등을 서비스	
	Subversion 기술지원	Subversion의 도입지원, 기술지원, 커스터마이징, 유지보수, 교육 등을 서비스	

락플레이스

기본정보

대표자명	서동식	설립일자	2005년 11월 4일
대표전화	02-6251-7788	대표팩스	02-6251-6677
본사주소	서울시 강남구 언주로 844(신사동, 윤당빌딩 3층,7층,8층)		
홈페이지	rockplace.co.kr/		
종업원수	82명	자 본 금	200백만 원
매 출 액 (2013년 연간)	13,218백만 원	당기순익 (2013년 연간)	756백만 원
사업분야	Red Hat, MySQL, EnterpriseDB, MariaDB, Infobright, SIOS, SugarCRM, Nagios, OpenStack, OpenShift		

주요제품 및 서비스

분류	제품/서비스명	제품/서비스 설명	인증 획득
OS	Red Hat Enterprise Linux	전세계 가장 많은 사용자들이 선택하고 있으며 Global Vendor에서 검증 및 지원을 받을 수 있는 리눅스 OS로 엔터프라이즈 환경에 적합	보안인증 (EAL 3+, EAL 4+)
Virtualization	Red Hat Enterprise Virtualization	데이터센터 가상화를 위한 운영 효율성을 가진 end-to-end 가상화 솔루션	
Middleware	Red Hat JBoss EAP	레드햇 서브스크립션 방식으로 제공되는 엔터프라이즈급 WAS 제품	
	Red Hat JBoss Web Server	Apache 웹서버/Tomcat을 기반으로 하고 레드햇 서브스크립션 방식으로 제공되는 WEB/WAS 제품	
	Red Hat JBoss Data Grid	방대한 데이터의 관리와 어플리케이션에서의 초고속 액세스, 높은 가용성, 탄력적 확장성을 제공하는 대용량 분산 데이터 그리드 솔루션	
	Red Hat JBoss Data Virtualization	기업 환경에서 여러가지 이유로 인해 활용하기 어려웠던 기존 데이터를 가상의 환경에서 통합하여 물리적인 단일 데이터베이스 방식으로 사용할 수 있도록 해주는 DB 통합 솔루션	
	Red Hat JBoss Middleware 솔루션 (Fuse, A-MQ, Fuse Service Works, BRMS, BPM Suite)	레드햇 서브스크립션 방식으로 제공되는 엔터프라이즈 서비스 버스, 메시징, SOA, 비즈니스 룰 관리 시스템, 비즈니스 프로세스 관리 솔루션	
	Apache/Tomcat	오픈소스 WEB/WAS 프로그램 특정 벤더의 QA를 거치지 않은 제품	

DBMS	MySQL Enterprise Edition	오픈소스 DB 중 가장 널리 알려진 DBMS로 가장 많은 사용자를 보유하고 있으며, 현재 오라클에서 인수하여 기술지원 등을 제공	
	MariaDB	MySQL과 동일한 소스 코드를 기반으로 하며, GPL v2 라이선스를 따릅니다. 오라클의 MySQL 라이선스 정책에 대한 대안으로 만들어졌으며, 배포자는 몬티 프로그램 AB(Monty Program AB)와 저작권을 공유해야 함	
	Postgres Plus Advanced Server (PostgreSQL)	EnterpriseDB의 서브스크립션 방식으로 제공되는 DB 제품으로 오라클 제품과 최고의 호환성을 제공	
	Infobright	Infobright의 서브스크립션 방식으로 제공되는 고성능 데이터베이스로서 빅데이터 등 다양한 분석 분야에 사용되는 대표적인 컬럼 DB 제품	
HA	Red Hat Cluster Suite	Red Hat Enterprise Linux 기반의 Cluster 제품으로 DB, WAS, APP 등의 Active-Standby 운영 가능	
	SIOS Protection Suite	스틸아이(SteelEye)로 잘 알려진 SIOS 프로텍션 스위트(SIOS Protection Suite)는 고객의 미션 크리티컬한 애플리케이션을 위해 효율적인 데이터 복제와 고가용성을 결합함으로써 고객이 비즈니스의 연속성을 보장	
Solutions	SugarCRM	전세계 1.5M 이상이 사용하고 있는 시장을 선도하고 있는 오픈소스 CRM 솔루션으로 영업, 마케팅, 고객지원, 협업, 모바일, 보고서 등 광범위한 영역을 커버하는 비즈니스 관리 Suite	
	Nagios	엔터프라이즈급 IT 인프라 모니터링의 산업 표준인 Nagios는 클라우드 컴퓨팅, 웹, 스토리지 서비스의 완벽한 모니터링 제공. N물리적 서버뿐만 아니라 가상 서버도 포함해 다양한 서버와 운영체제를 모니터링	
Others	OpenStack	프라이빗 클라우드와 퍼블릭 클라우드 구축을 위한 클라우드 운영 체제로 클라우드 컴퓨팅 구축에 필요한 거의 모든 영역을 관장	
	OpenShift	Red Hat CloudForms, RHEL, RHEV 및 Red Hat JBoss Middleware를 통합해 기업 개발자들이 선호하는 PaaS의 속도와 민첩성을 구현하는 한편, 오픈 하이브리드 클라우드에서 기업 IT의 거버넌스와 운영 요구를 만족시키는 IT 운용 PaaS를 구축	
	Red Hat Storage	유연하지 않은 모놀리식 스토리지 하드웨어의 비싸고 관리하기 힘든 스토리지의 장벽을 부수고 성능, 용량, 가용성에 대해 선형 확장성을 제공하는 파일 서비스 및 공유를 배포할 수 있음	

Consulting	Open Source Consulting	오픈소스 기술에 대한 탁월한 전문 지식과 우수사례를 바탕으로 기업들이 제품 성능, 인프라 효율성 및 비즈니스 가치를 극대화할 수 있도록 광범위한 전문 서비스 제공	
	Load/Performance Test Consulting	애플리케이션이 실제 운영 환경에서 계획된 수준의 용량과 웹서비스를 제공할 수 있는지 사전에 검증해 목표에 맞는 안정적인 운영을 사전 검증	
	PostgreSQL Health Check Consulting	PPAS가 운용되는 인프라 등 전반적인 분야에 정밀진단을 수행하여 PPAS가 운영 환경이나 데이터 변화에 맞게 최적의 성능과 안정성으로 운영되고 있는지에 대한 검증	
Support	rockPLACE Carepack	OS/Middleware/DBMS 제품군의 전문 엔지니어의 방문을 통해 운영의 질적 향상을 위해 제공되는 온사이트 기술 지원	

수상경력

2014.06	레드햇 채널 어워드 한국 탑 파트너 수상 / Red Hat AP
2014.04	레드햇 베스트 퍼포먼스 수상 / 레드햇코리아
2013.12	레드햇 Advanced Business Partner 수상 / Red Hat AP
2013.10	레드햇 Champion ABP 수상 / 레드햇코리아
2012.09	레드햇 채널 어워드 한국 탑 파트너 수상 / Red Hat AP
2012.06	레드햇 어드밴스드 비즈니스 파트너 기여상 수상 / 레드햇코리아
2012.04	레드햇 탑 엔지니어, 탑 세일즈 수상 / 레드햇코리아
2011.12	서울특별시 일자리창출 우수기업 인증 / 서울특별시
2011.10	레드햇 채널 어워드 한국 탑 파트너 수상 / Red Hat AP
2011.04	레드햇 파트너 어워드 최우수 ABP 수상 / 레드햇코리아
2010.08	레드햇 Advanced Business Partner 수상 / 레드햇코리아
2007.12	레드햇 Advanced Business Partner 수상 / 레드햇코리아
2005.12	레드햇 Advanced Business Partner 수상 / 레드햇코리아
2005.11	Elite Business Associate 수상 / 레드햇코리아

특기사항

대한민국 리눅스의 역사와 성장을 함께 해온 락플레이스는 오픈소스 전문 기업으로 국내 최다 엔지니어, 국내 최고 기술력, 국내외 우수기업 컨설팅 경험으로 고객의 성공적인 오픈소스 플랫폼 구축을 위해 응용 프로그램 전체 범위의 서비스를 제공하고 있다.

블랙덕소프트웨어코리아

기본정보

대표자명	김택완·장만준	설립일자	2006년 6월
대표전화	02-538-9227	대표팩스	02-538-9226
본사주소	서울시 강남구 영동대로 602 삼성동 미켈란 107빌딩 1604호		
홈페이지	www.blackducksoftware.co.kr		
사업분야	오픈소스 라이선스 관리 솔루션 개발 및 공급, 컨설팅 서비스		

주요제품 및 서비스

분류	제품/서비스명	제품/서비스 설명	인증 획득
OSS검증 및 관리솔루션	Protex	코드분석을 통한 OSS라이선스 준법성 검증 및 모니터링 솔루션	
	Protex SDK	Protex API활용 및 구현을 통한 OSS 라이선스 준법성 검증 및 관리 효율화 솔루션	
	Code Center	조직내 정책 및 프로세스를 반영한 전반적인 OSS 활용 개발 라이프사이클 자동화 관리 솔루션	
	Code Sight	조직내 사용된 OSS코드 및 레거시코드의 연동 관리	
OSS커뮤니티 서비스	Ohloh.net	OSS프로젝트의 제반 메타데이터, 성숙도 평가 커뮤니티 운영서비스	
	Korders.com	OSS코드 검색 및 등록 서비스	

수상경력

2006.7	The Corporate & Channel Computing Show 2006, 'Hottest New Idea' 부문 수상
2007.6	Software 2007 Conference in Santa Clara, Innovation Showcase Award 수상
2008.6	SD Times 100, 올해의 Tool선정
2010.6	SD Times 100, 올해의 Tool선정
2010.10	Software Magazine, 세계 500소프트웨어 72위
2011.6	SD Times 100, 올해의 Tool선정
2012.1	Open Source Rookies의 Year Winner로 선정
2012.6	SD Times 100, 올해의 Tool선정
2012.9	Software Magazine의 올해의 Software 500에 선정
2013.6	6년 연속 SD Times 100에 올해의 Tool로 선정
2014.1	Open Source Rookies의 Year Winner로 선정

블로그코디

기본정보

대표자명	박동민	설립일자	2013.4.18
대표전화	1899-0318	대표팩스	02-6455-6891
본사주소	서울시 강남구 역삼동 824-25 대우디오빌플러스 203호		
홈페이지	blogcodi.com		
종업원수	10명	자 본 금	20백만 원
매 출 액 (2013년 연간)	100백만 원	당기순익 (2013년 연간)	백만 원
사업분야	워드프레스 홈페이지 제작		

주요제품 및 서비스

분류	제품/서비스명	제품/서비스 설명	인증 획득
워드프레스	BC TOWN	빠르게 구축하고 쉽게 운영하는 워드프레스 웹사이트 구축 상품	
	HOMELOG	워드프레스 그 이상의 웹사이트 제작을 위한 최고급 구축 상품	

특기사항

- | | |
|--|--|
| <p>2014년</p> <ul style="list-style-type: none"> • BC TOWN 기반 26개 워드프레스 홈페이지 제작완료 • 홈플러스 소고기 이력정보 시스템 디자인 개발 • BCT0007, BCT0008 워드프레스 반응형 테마 개발 완료 • 창비 교육 웹사이트 구축 • BCT0005, BCT0006 워드프레스 테마개발 완료 <p>2013년</p> <ul style="list-style-type: none"> • 창비 메인 웹사이트 구축 • ETRI MRO mall 디자인 개발 • 워드프레스 홈페이지 제작 서비스 BC TOWN 서비스 런칭 • BCT0001, BCT0002, BCT0004 워드프레스 테마 개발 완료 • 법인전환(주식회사 블로그코디) • '워드프레스 마스터' 책 출간 <p>2012년</p> <ul style="list-style-type: none"> • BC TOWN 브랜드사이트 구축 • 워드프레스 웹사이트 템플릿 프레임워크 BCT 개발완료 • 창비 영문 웹사이트 구축 • 공개SW 기술지원기업 등록(공개SW 역량프라자) • 한.아세안 센터 BLOG구축 | <p>2011년</p> <ul style="list-style-type: none"> • 코리아닷컴 에너지코리아 웹사이트 구축(대성에너지) • 창비문학 '창문' 구축 • 코아웰 웹사이트 구축 • KS+Partners 웹사이트 구축 • GPYC korea 웹사이트 구축 • 르호봇 비즈니스 센터 웹사이트 구축 <p>2010년</p> <ul style="list-style-type: none"> • 워드프레스 웹사이트 구축 플랫폼 Homelog 개발 <p>2009년</p> <ul style="list-style-type: none"> • 유엔미래 포럼 웹사이트 구축 • 한국수양부모협회 웹사이트 구축 <p>2008년</p> <ul style="list-style-type: none"> • 블로그코디 설립 |
|--|--|

비즈커널

기본정보

대표자명	송상호	설립일자	2007년
대표전화		대표팩스	02-586-3345
본사주소	서울시 서초구 서초동 1656-6 케이원 빌딩 12층		
홈페이지	www.bizkernel.kr		
종업원수		자 본 금	
매 출 액 (2013년 연간)		당기순익 (2013년 연간)	
사업분야	공개SW 컨설팅		

주요제품 및 서비스

분류	제품/서비스명	제품/서비스 설명	인증 획득
Business_ Applications : BI(Business Intelligence) Solution	DuruBI	웹 표준 HTML5 기술을 지원하는 전자적 BI 통합 툴 (1) 데이터 쿼리 툴 (2) 리포트 폼 디자이너 (3) BI 서버 (4) 리포트 뷰어	
Open Source SW 컨설팅	OSS 도입전략 컨설팅	OSS 도입을 위한 현 시스템 분석 및 운영전략 컨설팅	
	클라우드 컨설팅	OSS 기반 클라우드 도입 및 운영 컨설팅	
	BI 컨설팅	OSS 기반 BI 컨설팅	
	OSS 사업 컨설팅	OSS를 서비스 하기위한 사업전략 컨설팅	
BPM 컨설팅	BPM 전략 컨설팅	BPM 도입을 위한 전략 컨설팅	
	BPM 적용 컨설팅	BPM을 적용하여 기존 시스템 연계 및 활용방안 제시	
	BPM 커스터마이징 컨설팅	uEngine BPMS 커스터마이징 컨설팅	
	JMS 컨설팅	워크플로우 기반 업무매뉴얼 시스템(JMS) 도입 및 운영 컨설팅	
경영 컨설팅	ISP 컨설팅	전자 IT 추진 전략 컨설팅	
	신규 사업 추진 컨설팅	신규 사업추진 관련 전략 컨설팅	
	영업전략 컨설팅	마케팅부터 실 영업환경 구축 및 실적향상 컨설팅	
	전자 PMS 컨설팅	건설, 엔지니어링, IT 전문 기업의 프로젝트 관리 컨설팅	

연혁

2007. 06	법인 설립
2007. 08	한국공개소프트웨어협회 이사 회원사 등록
2008. 08	BPM 사업 진출
2010. 04	송실대와 함께 BI (DuruBI) 사업 협력 및 진출
2011. 09	OSS 기반 클라우드 컨설팅 사업 진출
2012. 04	OSS 기반 빅데이터 컨설팅 사업 진출

수상경력

2008. 10	행정안전부 - 국가정보화 추진과제 아이디어 공모전 우수상
----------	---------------------------------

특기사항

Open Source 기반 전문 컨설팅 기업

소프트웨어인라이프

기본정보

대표자명	장 선 진	설립일자	2010년 9월
대표전화	031-702-8160	대표팩스	031-702-8162
본사주소	경기도 성남시 분당구 서현동 신영팰리스타워 302호		
홈페이지	http://www.softwareinlife.com		
종업원수	15명(대표자 제외)	자 본 금	101백만 원
매 출 액 (2013년 연간)	407백만 원	당기순익 (2013년 연간)	29백만 원
사업분야	클라우드 PaaS, SaaS 연구 및 개발		

주요제품 및 서비스

분류	제품/서비스명	제품/서비스 설명	인증 획득
SaaS	Docswave	구글앱스기반 워크플로우 시스템	
CSB	CSB.IO	클라우드 중개 서비스 (KT ucloudbiz의 클라우드 서비스 제공 중)	

수상경력

2012.12	(사)한국공개소프트웨어협회 올해의 발전 기업상 수상
2011.03	경기도중소기업지원센터 우수기업 표창장 수상
2010.12	KT 2010 Econovation Fair 2nd IPTV 부문 3등 수상
2010.11	KT 2010 Venture Award 테마부분 장려상 수상 (가족형 퀴즈전문 어플리케이션)
2010.11	한·중·일 공개소프트웨어 활성화 포럼 공로상 수상 (한국대표 수상)
2009.11	공개 소프트웨어 공모대전 지정과제 대상 : 지식경제부 장관상(오픈 소스 기반의 Vision Software in Life 개발)
2009.10	SKT Tstore 아이디어 공모전 참가 (SK Telecom 장려상 2개 수상)

특기사항

Software in Life Inc. 는 소프트웨어 전문 커뮤니티에서 출발한 소프트웨어 전문 기업입니다. 대표적인 커뮤니티 활동으로 2009 공개 소프트웨어 공모대전에서 지정부분 대상(지식경제부 장관상)을 수상한 바 있습니다. 이렇게 쌓인 전문적인 지식과 경험을 바탕으로 2010년 8월에 소프트웨어 전문 기업인 Software in Life Inc.을 창업하였습니다. 최근 세계적인 기업 구글과의 파트너십을 통하여 리셀러로 등록되었으며, 글로벌 서비스가 가능하도록 데이터 저장 및 관리에 효과적인 구글 앱 엔진을 활용하여 B2C, B2B의 사업 솔루션 개발에 앞장서고 있습니다. 또한 2014년 국내 최초로 KT와 클라우드 중개서비스를 시작함으로써 국내 클라우드 사업을 활성화시키위해 노력하고 있습니다. 앞으로 소프트웨어인라이프는 모든 인간에게 가치있는 소프트웨어 및 서비스 제공에 앞장서도록 노력하겠습니다.

스토리지밸리

기본정보

대표자명	채병우	설립일자	2003년 8월 9일
대표전화	02-6245-3866	대표팩스	02-6245-3869
본사주소	서울시 송파구 신천동 7-14 잠실스타파크 A-607		
홈페이지	www.storvalley.com		
종업원수	13명	자 본 금	100백만 원
매 출 액 (2013년 연간)	6,967백만 원	당기순익 (2013년 연간)	131백만 원
사업분야	EMC, VMware, Redhat, Cisco, Emulex		

주요제품 및 서비스

분류	제품/서비스명	제품/서비스 설명	인증 획득
오픈소스	Red Hat	Red Hat Enterprise Linux	GS인증
	jBoss WAS	jBoss Enterprise Application Platform	
	Apache Tomcat	Open source WEB/WAS	
가상화 S/W	Vmware	VMware Virtualization	
Open Source 기술지원	오픈소스 리눅스 기술지원	Red Hat, Oracle, CentOS등 OS기술지원 서비스	
	오픈소스 Web WAS 기술지원	Apache, Tomcat, jBoss 기술지원 서비스	
H/W 판매 및 기술지원	EMC	EMC Storage 판매 및 기술지원	
	EMC	Avamar Back up 판매 및 기술지원	
	HBA	HBA카드 판매 및 기술지원	
	CISCO	CISCO SAN Switch 판매 및 기술지원	

연혁

2011.03	CJ인터넷 Oracle Linux 구축 및 납품
2011.05	LG유플러스 미디어시스템 Red Hat Linux 납품 및 구축
2011.07	국방부 출입통제 시스템 Red Hat 납품 및 구축
2011.09	한전기술 사우디 xx시스템 Apache Tomcat 구축
2011.11	한국 석유공사 Red Hat Linux Cluster 납품 및 구축
2012.01	경기대학교 클라우드 시스템 구축
2012.03	국방부 00시스템 구축
2012.05	LG유플러스 미디어로그 시스템 jBoss 및 Redhat Linux 납품 및 구축

특기사항

하드웨어 스토리지 업체로 출발한 (주)스토리지밸리는 가상화 및 오픈소스 기술이 앞으로의 IT트렌드로 자리 잡을 것에 대비해 역량있는 엔지니어와 기술력을 기반으로 2011년 이후 꾸준한 성장곡선을 그리고 있다. 현재 스토리지밸리는 하드웨어 기술력과 Open Source 기술력을 두루 갖춘 회사로 성장했으며, 앞으로도 계속해서 발전해 나갈 것이다.

아비도스

기본정보

대표자명	박용구	설립일자	2009년 01월 07일
대표전화	02-2043-6600	대표팩스	02-2043-6660
본사주소	서울시 구로구 구로동 JnK디지털타워 A1106호		
홈페이지	www.abydos.co.kr		
종업원수	15명	자본금	100백만 원
매출액 (2013년 연간)	3,000백만 원	당기순익 (2013년 연간)	142백만 원
사업분야	오픈소스SW기반 시스템 통합 및 시스템 관리		

주요제품 및 서비스

분류	제품/서비스명	제품/서비스 설명	인증 획득
유지관리 기술지원	6Care	공개SW 기반 정보시스템에 대한 통합 유지관리 서비스	
시스템통합	o-ISP	공개SW 기반 정보화전략계획 수립 지원 서비스	
	시스템통합	공개SW 전자정부프레임워크 기반 시스템 통합 서비스	
	모바일	jQuery, Sencha 프레임워크 기반 업무용 하이브리드 모바일 App 개발	

연혁

2012	한국인터넷진흥원(KISA) 개인정보보호포털 운영 유지보수 및 온라인 교육콘텐츠 개발
2012	한국정보기술연구원(KITRI) Best of the Best 홈페이지 구축
2012	한국인터넷진흥원(KISA) 모바일 앱 개선 및 유지보수
2012	항공기상청 항공기상 표준자료 처리시스템(ASPS) 구축
2012	삼성터빈 모바일 POP 클라이언트 개발
2012	한국인터넷진흥원(KISA) 개인정보침해신고센터 유지보수
2011	통합 항공안전정보 시스템(나르미)
2011	국토해양기술 연구개발사업
2010	공개SW정보제공시스템 통합관리서비스개선용역(NIPA)

특기사항

아비도스는 공개SW기반 시스템 통합 및 시스템 유지관리 사업을 주력으로 하고 있다. Java, Python, PHP를 사용하며 Spring, iBatis, jQuery, 전자정부프레임워크 등의 프레임워크를 기반으로 높은 생산성을 제공하며, SCRUM, TDD 등의 Agile Practices를 기반으로 고객에게 최고의 가치를 보장한다.

아이오차드

기본정보

대표자명	김희철	설립일자	2006.6.1
대표전화	02-824-2544	대표팩스	0707-016-1709
본사주소	서울시 금천구 가산동 벽산디지털밸리2차 802호		
홈페이지	www.iorchard.net/		
종업원수	2명	자 본 금	200백만 원
매 출 액 (2013년 연간)	350백만 원	당기순익 (2013년 연간)	92백만 원
사업분야	소프트웨어 개발		

주요제품 및 서비스

분류	제품/서비스명	제품/서비스 설명	인증 획득
SW솔루션	핑그릭스 VD	<ul style="list-style-type: none"> • 공개소프트웨어 Xen 기반 가상 데스크탑 솔루션 • 리눅스/윈도우즈 VM 지원 • 다양한 클라이언트 지원 : 윈도우즈, 리눅스, thinclient, iOS, Android • Golden VM을 통한 VM 일괄 배포 • 카탈로그 방식으로 사용자 VM 배포 	
	핑그릭스 Cloud	<ul style="list-style-type: none"> • 공개소프트웨어 Xen 기반 가상머신 관리 IaaS 솔루션 • 가상머신 생성, 배포, 동적 이전 등의 기능 제공 • Physical to Virtual(P2V) 서비스 제공 	
	핑그릭스 PC	<ul style="list-style-type: none"> • 1대의 PC를 4명이 동시에 사용할 수 있는 4-in-1 가상 PC • VGA/USB passthrough 기술을 이용하여 3D 그래픽과 주변기기 완벽 호환 • OS 즉시 초기화/복구 가능 • 구매비용, 공간, 전력사용량 등 절감 효과가 큼 	

특기사항

(주)아이오차드는 공개 소프트웨어를 활용하고 공개 표준을 준수하여 리눅스 기반 시스템 솔루션을 개발하고 있다. Xen Hypervisor 기반 서버 가상화 솔루션 핑그릭스 Cloud, Virtual Desktop 솔루션 핑그릭스 VDI, 한 대의 PC를 4명이 사용할 수 있는 고성능 그래픽 사용자용 가상화 PC 핑그릭스 PC 등 가상화 솔루션을 개발 중이다.

다음과 같은 기술 분야의 전문가 그룹이다.

- Cloud Computing: IaaS, 클라우드 스토리지 분야 서비스를 위한 기술
 - Xen Hypervisor 기반 가상머신 관리 기술
 - LVM 기반 스토리지 관리 기술
 - GlusterFS, Ceph 등 분산파일시스템 기술
 - OCFS2 공유스토리지 기술
 - Heartbeat, Corosync, Pacemaker 등과 같은 High-Availability(HA) 기술
 - SaltStack 기반 서버 자동화 기술
- HPC clustering: 고성능 컴퓨팅을 위한 클러스터 기술
 - SLURM 클러스터 관리 기술
- Open Source Software : 다양한 공개 소프트웨어 기반 기술
 - qmail, dovecot 등 메일관련 기술
 - OpenLDAP, MySQL 등 Directory/DB 서비스 기술
 - ModSecurity 웹방화벽 기술
- Debian GNU/Linux : Debian GNU/Linux 기반 프로그래밍 및 운영관리 기술

어니컴

기본정보

대표자명	지영만	설립일자	1998년 09월 10일
대표전화	02-541-0080	대표팩스	02-541-0090
본사주소	서울시 중구 세종대로 21길 22, 태성빌딩 4층		
홈페이지	http://www.onycom.com		
종업원수	291명	자본금	600백만 원
매출액 (2013년 연간)	21,600백만 원	당기순익 (2013년 연간)	200백만 원
사업분야	솔루션/SW 개발 컨설팅, QA 컨설팅/서비스		

주요제품 및 서비스

분류	제품/서비스명	제품/서비스 설명	인증 획득
SW 솔루션 (Platform) - 빅데이터 부문	오픈플라밍고 (Open Flamingo) - 빅데이터 분석 및 처리를 위한 웹 관리 도구	<p>클라우드 컴퓨팅 처리의 표준플랫폼으로 각광받고 있는 아파치 하둡을 이용한 빅 데이터(Big data) 처리 시스템의 구축/개발/운영 등의 기능을 웹 기반하의 GUI 환경에서 제공하여 개발자 및 운영자의 접근성, 생산성의 향상을 목표로 함</p> <p>아파치 하둡 클러스터의 분산파일 시스템에 대한 브라우징 기능과 아파치 하둡에서 동작하는 MapReduce Job에 대한 모니터링 기능, MapReduce 프로세스를 GUI로 설계할 수 있는 디자인 기능을 제공</p> <p><기능별 상세설명></p> <ul style="list-style-type: none"> • 아파치 하둡 분산 파일 시스템 브라우저 <ul style="list-style-type: none"> - 하둡 분산 파일시스템의 목록 열람기능 - 하둡 분산 파일 시스템의 디렉토리/파일에 대한 제어 • 하둡 Job 모니터 <ul style="list-style-type: none"> - MapReduce 디자이너에서 설계한 work flow의 실행 이력 저장 - 실행 이력의 실시간 모니터링 - work flow의 각 단계별 정보 표시 • MapReduce 디자이너 <ul style="list-style-type: none"> - Drag&Drop으로 MapReduce를 서로 연결해 work flow 구성 - MapReduce work flow 저장 - MapReduce work flow 실행 	

연혁

1998	어니컴(주) 설립
2000	정보통신부 선정 정보화 촉진기금 지원대상업체 선정
2002	Mobile 3G Platform SDK 개발
2002	단말기 SW 개발툴 SDK 개발
2005	Mobile 4G Platform SDK 개발
2006	미국 현지법인 ONYCOM USA, INC. 설립
2007	경영혁신형 중소기업 확인 인증
2007	기업부설 연구소 설립 인증
2008	일본 지사 설립
2009	삼성 bada SDK 개발, bada App. 개발 파트너 선정
2010	한국 소프트웨어 전문기업협회 등록
2011	이노비즈 인증
2012	정보보호 관리체계 인증 (KISA)
2013	일하기 좋은 우수 100개 기업 선정(서울시/대한상공회의소 추천)
2013	2013년 서울특별시 주관 일자리창출 우수기업 인증 획득

수상경력

2011. 11. 29	제11회 모바일 기술대상 방송통신 위원회 위원장상 수상 (Test Forte 솔루션)
-----------------	---

특기사항

- 現 (사)스마트개발자협회(SDA) 회장사
- 한국 무역협회 회원사
- 한국소프트웨어 산업협회 회원사

엑투스 협동조합

기본정보

대표자명	최 예 준	설립일자	2009.04.06.
대표전화	02-564-8418	대표팩스	02-569-8418
본사주소	서울시 관악구 남현2길 62, 2층 (남현동, 인성빌딩)		
홈페이지	www.actus.kr		
종업원수	9명	자 본 금	15백만 원
매 출 액 (2013년 연간)	678백만 원	당기순익 (2013년 연간)	7백만 원
사업분야	소프트웨어자문, 개발및공급		

주요제품 및 서비스

분류	제품/서비스명	제품/서비스 설명	인증 획득
Smart phone Quality Management Solution	SmartQM S.A.T	테스팅 오퍼레이션을 기록 후, 재생하여 반복적인 검증을 자동적으로 수행하는 테스트 자동화 솔루션.	
	SmartQM ACTS	불특정 UI 이벤트를 일정 수준으로 반복하여 프로그램의 안정성을 검증하는 테스트 자동화 솔루션.	
빌드 배포자 동화 솔루션	Smart Packaging & Release	<ul style="list-style-type: none"> • 플러그인 기반의 빌드, 패키징, 릴리즈 자동화 도구. • 스마트 기기 제조사의 개발 공정에서 사용. • 형상관리, 빌드, 테스트, 각종 지표 추출 도구 유기적인 연동(CI). • 릴리즈간의 레포팅 제공으로 한눈에 제품 개발 현황 파악. • 도입사의 개발프로세스, 기 사용 도구들의 원활한 통합 제공. (플러그인 기반의 확장성 제공) ※ LG 전자 MC 사업본부(2010년 도입 운영 중)	

	<p>Jenkins</p>	<ul style="list-style-type: none"> • 오픈소스 크로스 플랫폼 CI 도구 • 대규모의 빌드팩 구성도구 제공(분산 빌드) • 다양한 개발환경과 OS 환경 지원. • 다양한 형상관리 도구, 빌드 환경, 분석 도구와의 연동 기능 제공. • 오픈소스, 상용, 비상용 개발지원 도구 연동 수용. <ul style="list-style-type: none"> - 이슈트래커(Mantis, Bugzilla, Trac, Redmine 등) - SCM(subversion, mercurial, git 등) - 코드 리뷰어(gerrit code reviewer 등) - 정적 분석 도구(cpp cheker, findbugs, PMD, Klocwork 등) - 테스트 도구(android monkey, test runner 등) <p>※ LG 전자 MC 사업본부(2010년 도입 운영 중)</p>	
<p>코드 리뷰 프로세스 자 동화 도구</p>	<p>gerrit</p>	<ul style="list-style-type: none"> • 오픈소스 코드리뷰 자동화. • google의 android project에서 사용. • git SCM과 연동. • code review, verify를 거친 커밋(변경 이력)만이 SCM에 통합 가능. • 프로젝트 단위의 권한 관리 모델. <ul style="list-style-type: none"> - code reviewer : 커밋에 대한 코드 리뷰를 수행 하고 점수 부여. - verifier : 커밋이 반영되었을 때 빌드가 되는지 확인. - merger : review, verify 된 커밋을 형상관리에 통합할 수 있음. - project owner : 사용자들에게 각종 권한을 할당할 수 있음. <p>※ LG 전자 MC 사업본부(2010년 도입 운영 중)</p>	

특기사항

축적된 지식과 경험을 바탕으로 전체 조직 구성원을 위한 의사결정지원 시스템이나 ALM 솔루션 등을 제공하고 있다.

엔키소프트

기본정보

대표자명	정경현	설립일자	2001년 01월 15일
대표전화	02-419-6362	대표팩스	02-419-6372
본사주소	서울시 강남구 논현로 722(논현동 신한빌딩4층)		
홈페이지	www.enkisoft.co.kr		
종업원수	56명	자 본 금	50백만 원
매 출 액 (2013년 연간)	5,544백만 원	당기순익 (2013년 연간)	370백만 원
사업분야	소프트웨어 개발, 솔루션, 아웃소싱		

주요제품 및 서비스

분류	제품/서비스명	제품/서비스 설명	인증 획득
솔루션	SINVAS UML	메타 기반으로 모델링을 지원하는 도구로, 팀단위 동시 모델링은 물론, 프로세스 분석을 위한 BPMN, 임베디드 시스템을 위한 SysML, 소프트웨어 분석/설계를 위한 UML, SOA 인프라 모델링을 위한 SoaML을 지원. 모델링된 정보를 기반으로 문서를 출력도 가능	
	Sobis Free editor	기업내외부의 포털 및 콘텐츠서비스를 위한 WYSIWYG 이미지, 표, 파일첨부, 동영상, 문자 및 문단의 스타일등 WEB2.0환경을 완벽하게 지원하는 컴퍼넌트 소프트웨어	
	SoBis APEX	GS인증 및 웹접근성에 완벽히 준수한 포털 기업 내, 외부 정보의 접근창구 및 생산성 향상을위한 JAVA 기반의 포털 솔루션 설치와 동시에 수정없이 바로 사용가능한 User-Friendly 인터페이스 제공	
	Sobis Workflow	- 업무 프로세스 설계, 실행, 검증, 분석등 Workflow 업무를 웹 서비스 기반하에 제공 - 기존 애플리케이션, ERP, 그룹웨어, EDMS등 다양한 결재업무를 통합된 워크플로우 환경에서 구성 - 프로세스상의 Task 조직의 지원과 업무별 프로세스 워크플로우를 신속하고 유연하게 지원	
	SoBis SOA Suite	- SOA(Service Oriented Architecture)를 근간으로 복잡해진 내, 외부 비즈니스 프로세스를 관리할 수 있는 통합 환경을 제공 - J2EE 서버상에 전개가 용이하고, 실행중인 서비스의 모니터링 및 상태정보 제공을 위한 관리 콘솔을 지원	

서비스	System Integration 서비스	IT 기획 및 컨설팅 서비스	
	컨설팅 서비스	<ul style="list-style-type: none"> - Service Center - SOA/BPM 구축, 관리 - Application 시스템 개발 및 유지보수 	
	SI 및 컨설팅	<ul style="list-style-type: none"> - 컨설팅 및 교육 - 솔루션 확보 및 개발 - Portal/EAM/EAI - SOA/BPM - 웹서비스 및 SOA - 통합 Integration 	

수상경력

2014	2014년 제7회 한국 소프트웨어 아키텍트 대회 최우수상(한국소프트웨어기술진흥협회)
------	--

오픈소스컨설팅

기본정보

대표자명	장용훈	설립일자	2012년 3월 13일
대표전화	02-516-0711	대표팩스	02-516-0722
본사주소	서울시 서초구 사임당로 174(서초동) 강남미래타워 805호		
홈페이지	www.osci.kr		
종업원수	16명	자 본 금	50백만 원
매 출 액 (2013년 연간)	1954백만 원	당기순익 (2013년 연간)	164백만 원
사업분야			

주요제품 및 서비스

분류	제품/서비스명	제품/서비스 설명	인증 획득
솔루션 (Athena)	Athena Spider	장비 독립적 네트워크 관리를 위한 네트워크 기능 가상화 (Network Function Virtualization) 서버를 통합으로 중앙에서 관리할 수 있는 API 프레임워크 및 통합 관리 콘솔을 제공	
	Athena Chameleon	미들웨어 상용애플리케이션(웹로직, 제우스) 솔루션을 오픈소스소프트웨어 기반의 공개소프트웨어(Tomcat/JBoss)로의 전환을 자동화하는 솔루션으로 전환 기간 및 비용을 줄이는데 효과적임	
	Athena Dolly	Tomcat, WebLogic, JBoss 등의 클러스터가 아닌 버전의 애플리케이션 서버를 세션 클러스터링하여 안정적인 서비스를 제공하는 기능을 가진 솔루션	
	Athena Peacock	이기종 가상화 플랫폼 및 오픈스택에 대한 통합 모니터링, 자동스케일링, 소프트웨어 프로비저닝, ALM 연계 등의 다양한 기업내 프라이빗 클라우드 인프라 환경에 대한 자동화 시스템 제공	
컨설팅 서비스	AWS(아마존 웹 서비스)	아마존 상의 애플리케이션 및 테크니컬 아키텍처 서비스 제공	
	GC P(구글 클라우드 플랫폼)	구글 컴퓨트 엔진을 활용하여 B2C 시스템에 대한 아키텍처	
	U2L 마이그레이션	기존 상용 Unix에서 오픈소스 리눅스 시스템으로 전환 컨설팅 및 시스템 구축	

컨설팅 서비스	프라이빗 클라우드	기업내 오픈스택 등을 활용한 프라이빗 클라우드 설계/구축/컨설팅	
	오픈소스전략컨설팅	기업이 오픈소스로 전환하기 위한 전략수립, 가이드, 거버넌스 체계수립 컨설팅	
	TA	고객사 시스템 아키텍처링 및 표준화 기반 아키텍처 수립	
	AA	고객사의 애플리케이션 공통, 빌드 환경, ALM(Application Lifecycle Management)에 대한 전사 표준 수립 및 수립	
기술지원	Linux	레드햇 엔터프라이즈 리눅스에 대한 구축, 트러블 슈팅, 가이드 등의 수립	
	Apache	Apache HTTPD 서버에 대한 설치, 트러블 슈팅, 연단위 기술지원	
	NginX	NginX 웹서버에 대한 대한 설치, 트러블 슈팅, 연단위 기술지원	
	Tomcat/JBoss	JBoss EAP, EWS, Apache Tomcat에 대한 설치, 트러블 슈팅, 연단위 기술지원	
	OpenStack	클라우드 플랫폼인 OpenStack에 대한 대한 설치, 트러블 슈팅, 연단위 기술지원	
	커뮤니티 오픈소스	기술지원이 어려운 커뮤니티 오픈소스에 대한 성능테스트, 적용 가능성, 가이드 문서 등 제공	

특기사항

회사 구성원의 95% 이상이 엔지니어로 구성되어 있으며, 솔루션은 오픈소스로 공개되어 유지 보수되고 있다. 엔지니어 다수가 외국계 기업의 뛰어난 엔지니어 경력을 가지고 있으며, 집필, 강의, 다수의 세미나 발표와 커뮤니티에 기술을 전파하고 있다. 무엇보다 자유로운 분위기에서, 오픈소스가 표방하는 공헌(Contribution), 커뮤니티(Community), 협업(Collaboration)의 정신을 실천하기 위해 끊임없는 노력하는 벤처 기업이다.

유엔진솔루션즈

기본정보

대표자명	장진영	설립일자	2007년
대표전화	02-567-8301	대표팩스	02-567-8305
본사주소	서울시 강남구 논현동 80-1 신한빌딩 4층		
홈페이지	www.uengine.org		
종업원수	20명	자 본 금	2억 원
매 출 액 (2013년 연간)	23억 2215만 원	당기순익 (2013년 연간)	-1억3200만 원
사업분야	BPM솔루션 개발 및 컨설팅, 클라우드솔루션 개발 및 컨설팅		

주요제품 및 서비스

분류	제품/서비스명	제품/서비스 설명	인증 획득
SW솔루션 (패키지)	업무프로세스관리시스템 (BPMS)	기업의 업무프로세스를 표준화, 자동화, 가시화를 통한 운용 및 관리를 할 수 있는 제품으로 효율적인 업무 프로세스 관리에 효과적	
	Business Rule Engine (BRE)	비즈니스 룰을 추출해 정의하고 관리함으로써 애플리케이션에서 비즈니스 룰을 분리해 보다 신속하고 정확하게 비즈니스 요구를 수용할 수 있도록 하는데 효과적인 시스템	
	PROCESS CODI	대표적인 공개SW BPMS로서 사용자 관점의 업무 프로세스, SNS연동(페이스북 연계), 커뮤니케이션(메일, 채팅, 나의 상태 표시 등)을 직접적으로 업무프로세스에 연관을 특징으로 하며, 지식 마인드맵을 통한 기업의 전략을 구체화 하는데 효과적	
	PROCESS MOBI	프로세스 코디의 모바일 기반 업무 클라이언트로서 프로세스 모니터링, 회의시간 설정, 이슈발행, 회의녹취 및 사진 첨부 기능, 워크리스트 확인 및 업무 알림 등 모바일상에서 BPM관리에 탁월	
	PROCESS ROBO	음성합성기술과 터치스크린을 이용한 비치형 업무현황 대시보드 제품으로 터치에 의한 간편한 업무 요청, 음성기반 업무 독려, 모바일 업무 전달 알림, 하루의 업무성과표시 등 업무현황 파악에 최적의 솔루션	
	어플리케이션 생명주기관리시스템 (ALMS)	ALM이란 애플리케이션 개발시 요구분석/설계/구현/테스트/운용 및 유지보수 과정을 통합 관리하는 활동으로서 개발자를 위한 개발 툴을 효과적으로 제공하는 시스템	

연혁

2014.07	본점 이전(강남구 논현동 80-1 신한빌딩 4층)
2014.04	정보통신 방송 연구개발 “SEMAT Essence 지원 SW 방법론 재정의 및 실행지원 솔루션 개발” 국가과제 수주
2013.10	기업은행 POST 차세대 사업 uEngine BPMS 구축
2013.01	OCE(Open Cloud Engine) 커뮤니티 운영
2011.01	기업부설연구소 설립
2011.01	(美)Qualcomm QPRIZE Venture Capital 경진대회 KOREA TOP8 Finalist 선정
2007.03	(주)유엔진솔루션즈 법인 설립
2006.06	유엔진 설립 (대표이사 장진영)
2007.02	한국 소프트웨어진흥원 주최 공개 SW 공모 대전 은상
2003.03	소스포지 닷넷 유엔진 BPM 커뮤니티 개설

수상경력

2011.01	(美)Qualcomm QPRIZE Venture Capital 경진대회 KOREA TOP8 Finalist 선정
2010.11	정보통신산업진흥원 공개소프트웨어 개발자대회 활용상 - 기업부문 금상 수상
2008.10	제3회 한중일 공개소프트웨어 공모전 우수상
2008.08	지식경제부 주최 2008 공개소프트웨어 공모대전 은상
2008.06	행정안전부 국가정보화 추진과제 아이디어공모전 우수
2008.02	정보통신부 주최 대한민국 소프트웨어 공모대전 동상
2007.12	전략 SW 산업 육성 분야 정통부 장관 표창
2007.08	정보통신부 주체 공개 소프트웨어 챌린지 은상
2007.06	정보 통신부 주최 대한민국 소프트웨어 공모대전 동상
2007.04	제3회 한중일 oss 컨테스트 우수상
2007.02	한국 소프트웨어진흥원 주최 공개 SW 공모 대전 은상

특기사항

주식회사 유엔진솔루션즈는 국내 최초 open source BPMS 'uEngine'의 개발사로 특히, BPM 영역에서 세계적으로 인정 받는 공개 SW 커뮤니티이자 컨설팅 회사이다.

국내 BPM시장의 태동기 때부터 BPM 솔루션을 개발해오면서 쌓아온 탁월한 기술력과 다양한 금융/제조 분야의 구축 경험을 바탕으로 회사의 모든 역량을 투입하여 효율적인 컨설팅과 개발업무, 제품의 품질을 보장한다. 검증된 오픈 소스 BPMS 제품인 유엔진을 기반으로 구축해 특정 벤더에 종속을 피하고, 엔진소스 코드를 무상 제공함으로써 내제화 중심의 기술 이전을 서비스하고, 구축된 프로세스 정의들을 향후 업무 통합 및 프로세스 실행 자동화 기능을 통해 사용 할 수 있다.

중외정보기술

기본정보

대표자명	이정하	설립일자	1999년 11월 19일
대표전화	02-801-1000	대표팩스	02-801-1099
본사주소	서울시 금천구 가산동 60-5 갑을그레이트밸리 B동 1001호		
홈페이지	www.cwit.co.kr		
종업원수	110명	자 본 금	960백만 원
매 출 액 (2013년 연간)	16,958백만 원	당기순익 (2013년 연간)	1,051백만 원
사업분야	소프트웨어 개발 및 공급		

주요제품 및 서비스

분류	제품/서비스명	제품/서비스 설명	인증 획득
의료 솔루션	CI OCS/EMR 통합의료 정보시스템	환자의 접수부터 진료, 수납과 의사의 진료 처방 정보가 각종 진료 지원부에 안전하고, 신속하게 전달됨으로써 진료 및 처방에 소요되는 시간을 대폭 줄이고, 처방 내역이 DB화 되어 환자 진료 시에 손쉽게 검색, 조회할 수 있어 의료의 질을 향상시킬 수 있는 통합의료정보시스템	
	CI OCS/EMR mobile 모바일 의료 정보시스템	병원 의료진이 스마트 디바이스(iPhone/Pad, Android Phone/Tab)를 활용해 병원 내 의료정보시스템에 접속해 환자의 현황 및 진료정보 조회, 컨설팅(Consult, 타과 진료 의뢰)등 각종 정보를 신속히 파악할 수 있는 스마트 애플리케이션	
	CI DID 대기환자 관리시스템	디지털 영상기기를 통해 병원 홍보 영상과 안내 영상물을 대기 중인 환자와 보호자들에게 보여주는 대기 환자 관리 시스템	
	CI Active RFID 검진센터 솔루션	액티브(Active) RFID 태그를 활용해 수진자의 방문부터 검진완료까지 진행경과 관리, 통계정보를 제공함으로써 검진 업무의 효율성을 증진	
기업 솔루션	CI SFE mobile 영업강화솔루션	수익의 원천인 고객정보를 통합해 전사적으로 공유하고, 고객과의 다양한 접점을 일관되고 효율적으로 관리할 수 있도록 지원함으로써 고객을 통한 부가 가치 극대화를 견인하는 영업활동강화 솔루션	

기업 솔루션	CI PVPMS e-CRF(증례보고서) 시스템	약물에 관한 대형 안전성 연구의 중요성이 대두되면서 임상시험 데이터를 실시간으로 수집·모니터링 할 수 있는 e-CRF(Electronic Case Report Form)시스템	
	CI RTLS 실내 위치기반 서비스 플랫폼	RFID, IPS 등 위치기술을 통해 수집되는 사용자의 실내 위치정보와, 기업의 비즈니스 애플리케이션을 결합해 다양한 사물인터넷(IoT) 서비스를 제공하는 서비스 플랫폼	
	CI MDM 모바일 관리 보안시스템	기업 내 방문자 기업 정보 데이터 유출 방지 기능과 임직원 모바일 분실 및 기밀 사항 유출 방지를 기업 내 BYOD(Bring your own device)정책에 의거해 관리자 권한으로 모니터링, 제어 기능을 제공	

수상경력

2014	소프트웨어프로세스 품질인증(SP인증) 2등급 획득
2013	여성가족부 주관 가족친화기업 인증 취득
2013	취업하고 싶은 기업 2013 선정
2012	CMMI LEVEL 3 인증 취득
2012	중소기업진흥공단 행복한 중소기업 일자리 으뜸기업 선정
2011	ISO9001 품질경영시스템 인증
2011	벤처기업 확인 인증 취득
2009	제8회 대한민국 소프트웨어 기업경쟁력 대상 수상 (개발/운영 SW분야)
2009	제8회 디지털이노베이션 최우수상 수상
2008	대한민국 보건산업대상 수상
2001	기업부설연구소 인정

특기사항

“전문지식의 솔루션화를 통한 유비쿼터스 헬스케어(Ubiquitous Healthcare_의 선두주자를 지향하는 기업”
 (주)중외정보기술은 병·의원의 설립에서부터 경영에 필요한 모든 시스템 및 의약품, 의료기기 등 설비구축, 교육컨설팅, 로 정보제공, 효율적 환자관리를 통한 고객서비스에 이르기까지 통합 의료지원 시스템을 구축하고 있다.
 또한 JW중외그룹의 정보시스템회사로서 정보시스템 운영 경험과 노하우, 최고 수준의 우수한 인적자원을 바탕으로 고객사 에 IT기획을 포함한 정보화전략수립, 신규 소프트웨어 개발, 시스템 진단, 시스템 운영 및 관리(SM)까지 서비스 일체를 제공 함으로써 오늘날 급변하는 IT환경 변화에 경쟁력으로 고객사에게 보다 안정적인 서비스를 제공하고 있다.

지노테크

기본정보

대표자명	이지원	설립일자	1999년 07월 01일
대표전화	042-867-7964	대표팩스	042-867-5964
본사주소	대전시 유성구 도룡동 397-2번지		
홈페이지	www.jinotech.com		
종업원수	9명	자 본 금	250백만 원
매 출 액 (2013년 연간)	541백만 원	당기순익 (2013년 연간)	51백만 원
사업분야	소프트웨어개발 및 공급		

주요제품 및 서비스

분류	제품/서비스명	제품/서비스 설명	인증 획득
Moodle LMS	학습관리시스템	오픈소스로 구성된 학습관리시스템으로 서울대학교와 카이스트, 대구경북과학기술원에서 대표 LMS로 개발해 사용하고 있음. 보유 솔루션 및 서비스에 따라 유동적으로 행을 조절	국내 인증 無
LCMS	학습콘텐츠관리시스템	지노테크 자체 PHP기반의 기술로 개발된 학습콘텐츠관리 시스템	
OKMindmap	커뮤니티협업도구	웹기반 순수 지노테크의 기술로 개발되어진 커뮤니티 협업 도구로 40인 이상이 하나의 맵에서 동시에 맵을 작성 할 수 있으며 여러 시스템(블로그, 홈페이지, 페이스북)에 유동적으로 협업이 가능한 문서 저작도구	2014.08.27. 특허등록결정 (특허등록증발급 예정)

연혁

2012.05	대구경북과학기술원 LMS 시스템 구축
2012.12	Smart Education을 위한 plug-in 시스템 : LMS 개발
2013.07	서울대학교 평생교육원 학습관리시스템(LMS) 고도화 사업
2013.08	우송대학교 학습관리시스템(LMS) 구축
2013.10	명지대학교 컴퓨터공학과 Moodle 호스팅
2013.12	과학기술연합대학원대학교(UST) 학습관리시스템(LMS) 구축
2013.12	대구경북과학기술원(DGIST) 교수학습지원시스템(LMS) 고도화 사업
2014.09	연세대학교 및 연세의과대학 학습관리시스템(LMS) 구축

특기사항

<moodle>

85개국 언어를 지원하고 211여 국가에서 사용 중이며 전 세계에서 3400만명 이상이 사용하는 한편 전 세계에서 260여명의 개발자가 프로그램 중에서 세계적으로 검증된 차세대 LMS 시스템이다.

<OKMindmap>

지식은 생각보다 단순한 방식으로 표현될 수 있는데, OKmindmap은 지식의 시각화를 도와준다. 창의력과 생각 정리에 있어 개인의 능력을 향상하고, 조직의 의사전달을 가장 쉽고, 빠르게 전달한다.

- 실시간 협업 지원
- 다양한 서비스 연동

- 웹기반 마인드맵
- 다양한 포맷 지원

큐브리드

기본정보

대표자명	정병주	설립일자	2006년 2월 6일
대표전화	070-4077-2110	대표팩스	070-8650-2150
본사주소	서울시 서초구 사임당로 171 9층 (서초, EWR빌딩)		
홈페이지	www.cubrid.com		
종업원수	16명	자 본 금	337백만 원
매 출 액 (2013년 연간)	1,587백만 원	당기순익 (2013년 연간)	258백만 원
사업분야	데이터베이스 관리 시스템(DBMS)		

주요제품 및 서비스

분류	제품/서비스명	제품/서비스 설명	인증 획득
DBMS	CUBRID 9.3	오픈소스 기반의 관계형 DBMS	GS인증

수상경력

2011. 11	공개SW 개발자대회 활용상
----------	----------------

특기사항

정부통합전산센터 G-클라우드의 표준 DBMS
국방통합데이터센터 클라우드 인프라 표준 DBMS

클라우드인

기본정보

대표자명	김병곤	설립일자	2011년 3월 16일
대표전화	070-8806-3735	대표팩스	02-556-3401
본사주소	서울시 강남구 삼성로103길 22 (삼성동,호경빌딩2층)		
홈페이지	www.opencloudengine.org		
종업원수	11명	자 본 금	50백만 원
매 출 액 (2013년 연간)	454백만 원	당기순익 (2013년 연간)	-4백만 원
사업분야	빅데이터(Big Data)		

주요제품 및 서비스

분류	제품/서비스명	제품/서비스 설명	인증 획득
빅데이터	Hadoop Manager	Apache Hadoop 기반 빅 데이터 환경을 웹 기반에서 편리하게 개발할 수 있는 환경을 제공함. 워크플로우 디자이너, 배치 작업 관리, 대쉬보드, HDFS 브라우저를 지원함	
	HDFS File Uploader	시스템의 로컬 파일 시스템에 생성되는 원시 로그를 Hadoop의 분산 파일 시스템으로 적제하는 오픈소스	
HTML5	OpenGraph	HTML 5 기반 MS Visio에 대응하는 그래프 엔진	

연혁

2011.03	법인 설립
2011.04	삼성화재 스마트 모바일 프로젝트 Software Architecture 컨설팅
2011.05	오픈소스 Flamingo 커뮤니티 설립 및 Hadoop Manager 개발
2011.12	빅데이터 트레이닝 서비스 및 컨설팅 시작
2012.01	LG CNS 빅 데이터 프로젝트
2012.06	NIPA 커뮤니티 지원사업 시작
2012.11	오픈소스 Hadoop Manager 런칭
2012.12	도로교통안전관리공단
2013.06	LG전자 빅 데이터 기반 IoT 서비스 기획 및 아키텍처 컨설팅
2013.08	S사 MSC Integrated Analytic Platform 구축



2013.10	S사 MSC Big Data Center Platform 구축 및 운영
2013.11	S사 Hadoop 기반 빅 데이터 플랫폼 구축
2013.11	S사 Hadoop 기반 수율관리 시스템 구축
2014.02	S사 Hadoop 기반 수율관리 시스템 컨설팅 및 개발
2014.06	S사 반도체를 위한 Big Data support 프로젝트
2014.07	S사 Big Data support 프로젝트
2014.07	NIA 빅데이터 분석활용센터 고도화 사업

수상경력

2011.11.24	제12회 SW산업인의 날 지식경제부장관 표창
------------	--------------------------

클릭스

기본정보

대표자명	이찬호	설립일자	2009년 11월 1일
대표전화	02-6293-1744	대표팩스	02-6293-1740
본사주소	서울시 영등포구 여의도동13 진미파라곤 529호		
홈페이지	www.chlux.co.kr		
종업원수	7명	자 본 금	50백만 원
매 출 액 (2013년 연간)	1537백만 원	당기순익 (2013년 연간)	30백만 원
사업분야	리눅스, DBMS, WEB/WAS		

주요제품 및 서비스

분류	제품/서비스명	제품/서비스 설명	인증 획득
리눅스	RedHat	Enterprise급 상용 리눅스 공급/기술지원	
	Suse		
	Ubuntu	Enterprise급 비상용 리눅스 공급/기술지원	
	CentOS		
DBMS	MySQL	Enterprise급 상용/비상용 MySQL 공급/기술지원	
WEB /WAS	Apache	Community급 비상용 미들웨어 기술지원	
	Tomcat		
	Jboss	Enterprise급 상용 미들웨어 공급/기술지원	

연혁

2009.11	회사설립
2010.01	RedHat Partnership 체결
2010.05	MySQL Partnership 체결
2010.06	기상청 리눅스 시스템 유지보수 계약
2011.12	행안부 모바일전자정부 Jboss 구축 및 유지보수 계약
2012.05	한국교육과정평가원 리눅스 시스템 구축 및 유지보수 계약
2013.07	현대저축은행 운영시스템 구축
2013.12	친애저축은행 차세대시스템 구축
2013.12	신한은행 작업자동화시스템 구축

수상경력

2011.01	최우수 파트너상 수상/한국레드햇
---------	-------------------

특기사항

클릭스는 끊임없이 진화하는 오픈소스 S/W를 연구하고 있으며, 고객의 환경에 맞는 최적화 기술을 서비스 하고 있다. 오픈소스의 뛰어난 성능과 호환성은 수많은 S/W와 플랫폼이 치열하게 경쟁하는 IT시장에서 새로운 경쟁력이다. 클릭스의 마인드는 많은 부분 오픈소스와 닮아 있는데, 오픈소스는 수많은 사람들과의 기술 개방과 공유를 통해 함께 문제점을 인지하고 연구, 발전해 왔다.

클릭스의 가장 중요한 핵심 역시 협업을 통한 효율로, 오픈소스의 다양한 경험을 가진 최고의 전문가들이 협업 컨설팅을 통해 고객의 환경에 가장 안정적인 IT환경을 제공할 것이다.

토마토시스템

기본정보

대표자명	이상돈	설립일자	2000. 10. 27
대표전화	02-3445-2194	대표팩스	02-3445-2198
본사주소	서울시 강남구 논현로 128길 5 장별빌딩 5, 6, 8층		
홈페이지	www.tomatosystem.co.kr		
종업원수	215명	자 본 금	793백만 원
매 출 액 (2013년 연간)	14,241백만 원	당기순익 (2013년 연간)	179백만 원
사업분야	소프트웨어 개발 및 판매, SI, 컨설팅		

주요제품 및 서비스

분류	제품/서비스명	제품/서비스 설명	인증 획득
UI개발툴	eXria	eXria는 토마토시스템에서 2008년부터 자체 개발한 웹표준 기반의 UI 솔루션으로 순수 스크립트 및 AJAX기반으로 구성되어 Active-X를 배제한 모든 브라우저를 지원하는 RIA 개발 툴이다. 스크립트기반의 약점인 Data Interface의 성능을 획기적으로 높인 제품이다.	GS인증
DB모델링	eXERD	eXERD는 데이터베이스 설계를 직관적이고, 쉽고 빠르게 할 수 있는 Eclipse 기반 지능형 E-R 모델링 툴이다. 파워포인트나 엑셀처럼 쉬운 다이어그램 작성과 편리한 텍스트 입력 방식으로 설계가 가능하며, 설계자가 실제 모델링 작업에 집중할 수 있도록 다양한 자동화 기능과 인터랙티브한 인터페이스를 제공, 기존 외산 제품의 불편한 점을 집중 개선하여 편의성을 한층 강화했다.	GS인증

연혁

2007. 12	대한민국 신성장경영대상 정보통신분야 우수상(정보통신부)
2008. 02	대한민국 소프트웨어 기업경쟁력 대상 개발/운영SW분야 최우수상(한국소프트웨어 산업협회)
2009. 11	노동부장관상 표창 기술인재육성 부문(노동부)
2010. 07	신SW상품대상 - 일반SW부문 대상(지식경제부장관)
2011. 11	대한민국 IT Inovation대상 특별상(정보통신산업진흥원)
2012. 09	2012년 취업하고 싶은 기업 선정

특기사항

(주)토마토시스템은 뛰어난 기술과 노하우를 바탕으로 고객을 위한 최적의 서비스를 제공하고자 한결같이 노력해 왔으며 기업용 소프트웨어 개발, 시스템 통합, IT 아웃소싱, 컨설팅 등 다양한 분야에서 업계를 선도해 나가고 있다. 대학사업분야의 독보적인 위치를 차지하고 있는 토마토시스템은 공공·금융·제조 등 사업영역을 확장하여 고객에게 부합하는 새로운 가치를 창출, 보다 나은 서비스를 제공하는 경쟁력 갖춘 회사로 성장해 나가고 있다.

티그레이프

기본정보

대표자명	김종일	설립일자	2007년
대표전화	02-514-4142	대표팩스	02-6442-4143
본사주소	서울시 서초구 방배동 901-10 노블레스빌딩 2,3층		
홈페이지	www.tgrape.com		
종업원수	65인	자 본 금	150백만 원
매 출 액 (2013년 연간)	4,500백만 원	당기순익 (2013년 연간)	675백만 원
사업분야	소프트웨어, 앱개발		

주요제품 및 서비스

제품/서비스 설명	인증 획득
<ul style="list-style-type: none"> - 삼성전자 S-Suggest 개발 및 운영, 100개국 서비스 - 중국, 대만, 홍콩 등 중화권 콘텐츠 퍼블리싱 (드래곤빌리지, 패왕삼국 등) - Fingra.ph : 빅데이터 기반의 모바일 앱 분석 플랫폼 - Finger Stock : 기계학습 알고리즘을 통한 주가예측 어플리케이션 - Napk-in : 북미지역 음식서비스 (지역검색 모바일 서비스 솔루션과 Hadoop기반의 빅데이터 분석기술을 이용한 지역검색 모바일 서비스 솔루션.) 	

연혁

2014.03	미국 실리콘밸리 지사설립
2014.01	특허등록(광고 효과 분석 장치 및 방법 등록번호 : 10-1295086)
2013.01	(주)티그레이프 강남지점 이전(서울 서초구 서초동 1316-5 부띠크모나코 1706호)
2012.12	자본 증자(증자액 : 3천5백만 원, 총자본금 150백만 원)
2012.08	특허출원(광고 효과 분석 장치 및 방법 출원번호 : 10-2012-0089381)
2012.08	본사 사업장 3층 추가(서울 서초구 방배동22길 20, 2층, 3층(방배동, 노블레스빌딩))
2012.06	프로그램등록(C-2012-012780, 네이티브박스 모바일)
2012.05	특허출원(광고시스템 및 타겟 광고 방법, 출원번호 : 10-2012-0050026)



2012.02	홍콩법인(smart2on Ltd.) 지분 출자
2012.02	특허출원(디지털 콘텐츠 유통 방법 및 시스템 출원번호 : 10-2012-0019890)
2012.01	(주)티그레이프 강남지점 설치
2011.04	기술혁신형중소기업(INNO_BIZ)(제110102-00459호)
2011.04	프로그램등록(2011-01-199-002351, Tagvertise)
2011.04	프로그램등록(2011-01-199-002353, AgentWang)
2011.03	위치기반서비스사업 등록(제263호)
2010.01	통신판매업신고증(제2010-서울서초-0475호)
2010.01	벤처기업확인서(제20110105935호)
2010.07	사업장 이전(서울 서초구 방배동 901-10 노블레스빌딩 2층)
2010.02	특허등록(특허명:온라인교육시스템및 방법, 제10-0941049호)
2008.11	사업장 이전(서울 서초구 양재동 16-9 송정빌딩 5층)
2008.05	기업부설연구소 인증서(제20081750호)
2008.01	자본 증자(2천만 원) 증자후 자본금 1억15백만 원
2007.01	(주)티그레이프 설립(자본금 95백만 원)

특기사항

본사는 오픈소스 기반 다양한 솔루션(SIP 기반 Click To Call, 모바일 앱 추천, 모바일 분석 등)의 개발과 글로벌 운영에 대한 노하우를 보유하고 있으며, 해외 시장을 위해 홍콩과 중국 및 미국 실리콘밸리에 지사를 설립함.

펜타시스템테크놀러지

기본정보

대표자명	장종준	설립일자	1987.05.08
대표전화	02-769-9700	대표팩스	02-786-9792
본사주소	서울시 영등포구 국제금융로 2길 25 유수홀딩스빌딩 21층		
홈페이지	www.penta.co.kr		
종업원수	180명	자 본 금	2,500백만 원
매 출 액 (2013년 연간)	53,091백만 원	당기순익 (2013년 연간)	501백만 원
사업분야	Application Development & Deployment SW, Informaion Management SW, System Infrastructure SW, Security		

주요제품 및 서비스

제품/서비스명	제품/서비스 설명	인증 획득
Oracle WebLogic Suite	전세계 1위의 웹 애플리케이션 서버 시장 점유율과 공인 기관에 의해 검증된 최고의 성능을 바탕으로 엔터프라이즈 환경에서 고객 업무의 운영 및 관리 효율성을 극대화시킬 수 있는 Web Application Server를 제공하며, 분산 메모리캐시 (in-memory cache) 기능을 통하여 고성능의 무한한 확장성을 제공할 뿐 아니라 애플리케이션 사이의 자원할당을 자동 및 수동으로 조정할 수 있도록 제공	
IBM WebSphere	개방 표준 기반의 트랜잭션 처리 미들웨어로서의 플랫폼	
Redhat Jboss	e-Business 애플리케이션을 개발하고 배포하기 위한 고성능의 Enterprise 플랫폼	GS인증
Redhat Tomcat	아파치 소프트웨어 재단에서 개발된 서블릿 컨테이너(또는 웹 컨테이너)만 있는 웹 애플리케이션 서버	
TRAN Manager	실시간 거래추적 및 통합 모니터링으로서의 기능을 제공하고 있으며, 각종 관리 기능, 장애 방지 기능 등을 통하여 운영자가 데이터를 수집하고 관리하는 것에 편의성을 제공 Application 관점, System 관점의 이벤트들과 연관시켜 통합적인 관점에서 사용자 비즈니스 관점의 모니터링 서비스를 제공하는 트랜잭션 통합모니터링 솔루션	

Appeon	기존 PowerBuilder 2-Tier Application을 자바나 닷넷 기반의 Web Version으로 자동 변환 해주는 제품으로 PowerBuilder 기술만으로 2-Tier C/S Application 개발 및 유지보수 뿐만 아니라 Web 개발을 동시에 수행 또한 기존 4GL 툴의 개발 생산성을 유지하기 때문에 사용자의 요구사항에 한층 빠른 응대를 할 수 있는 솔루션	
Jennifer	애플리케이션 내부의 서비스를 모니터링하여, 성능장애 진단분야에서 매우 효율적	GS 인증
Cognos BI	End User Computing을 기본 사상으로 100% Web 환경에서 데이터 분석, 질의, Report Design을 지원하며, 모든 솔루션에서 Codeless를 바탕으로 구성	
InfoSphere CDC	다양한 DBMS에서 발생하는 데이터 변경내용을 실시간으로 Capture하여, 해당 데이터가 필요한 시스템으로 데이터를 변환 및 복제해주는 데이터통합 도구	
IBM Tivoli	비즈니스 효율의 극대화를 위해, 티볼리는 개개의 시스템 요소를 넘어서, 전체 IT 인프라를 통합적 관점에서 관리	
EMC Documentum	On-Line 및 Off-Line의 다양한 형태(전자문서, 이미지, 멀티미디어 등)의 콘텐츠를 정의된 관리 기준과 분류체계에 의해 체계적이고 일관성 있게 관리	
RedHat RHEL	광범위한 하드웨어를 지원하는 엔터프라이즈 리눅스 운영체제	GS 인증
RedHat Apache	전 세계적으로 웹서버 점유율 74%에 해당하는 오픈 소스 웹 서버	
GigaSpaces XAP	데이터 캐싱(Caching)과 차세대 컴퓨팅을 가능케 하는 고성능 아키텍처로, 메모리에서 메시징, 데이터 처리 등 트랜잭션에 관련한 비즈니스 로직을 수행, 무제한의 선형적인 확장성과 최상의 성능을 보장하는 강력한 서비스로 전환 가능하게 함	
RedHat RHEV	서버가상화 제품으로써 기존의 가상화 환경을 그대로 클라우드 환경에 통합	
D'Amo	통합 데이터베이스 보안 솔루션으로 데이터 암호화, 접근제어 및 감사를 통하여 기업 내 중요한 데이터를 보호하고, 이중 접근제어를 통해 인가된 사용자 및 응용프로그램 등에 대해서만 접근을 허용한다.	GS 인증, 국정원 인증, FIPS(미연방표준협회) 인증 알고리즘 사용

WAPPLES	HTTP/HPPTS 프로토콜에 대한 트래픽을 감시하여 공격을 탐지하고, 해당 공격이 웹 서버에 도달하기 전에 차단하는 능동형 웹 보안 게이트웨이이다.	VMware Ready Logo,
IBM Rational AppScan	고급 웹 애플리케이션 보안 테스트, 최신 기술의 광범위한 적용범위 및 사용 용이성을 제공하거나 클라이언트가 빠르고 신뢰할 수 있는 결과를 얻을 수 있는 데스크톱 솔루션과 함께 취약성과 보안 결함을 스캔하고 테스트	

연혁

2012.10	레드햇 포럼 2012 개최
2012.2	전자정부표준프레임워크 JBoss EAP 기술 인증
2011.12	정부통합전산센터 클라우드 시스템 표준 SW Stack 공급
2010.5	전국 대학생 대상의 오픈 소스 콘테스트 실시
2009.11	이화여대와 '레드햇 아카데미' 산학 협력
2009.7	'프리미어 클라우드 공급자 인증 및 파트너 프로그램' 발표
2009.4	국내 독립 소프트웨어 개발업체와 ISV 협력 강화
2008.12	TTA Good Software 인증 획득
2009.11	이스트소프트와 기업용 통합파일서버 솔루션 인터넷디스크 6i 사업협력
2009.11	'2009 오픈 소스 심포지엄' 개최
2008.4	한국센마이컴시스템즈와 오픈소스 기술 협력 및 공동 마케팅을 위한 MOU
2008.3	SK C&C와 리눅스 시장 공동 개발
2007.4	'레드햇 솔루션 세미나' 개최
2007.12	공인 엔지니어 초청 세미나 개최
2007	최상위 리눅스 자격증 RHCA, RHCT, RHCE 취득 교육과정 국내에 개설
2006.2	파트너 영업교육 세미나 개최
2002.3	한국레드햇 지사 설립초대 지사장으로 박용 지사장 선임

수상경력

2012.7	2012년 컴퓨터월드 커스터머 케어 어워드(Computer World Customer Care Awards) 오픈소스 소프트웨어 부문 수상
2011.12	레드햇 엔터프라이즈 리눅스, 2011 전자신문 인기상품 선정



수상경력

2011.12	제이보스 엔터프라이즈 미들웨어, 2011 디지털타임스 히트상품 선정
2009.4	제이보스 엔터프라이즈 미들웨어, 2009 DT 브랜드파워 대상

특기사항

주요 고객사 : 전국은행연합회, 포스코ICT, SK텔레콤, KRX, KBS 등

한국레드햇

기본정보

대표자명	함재경	설립일자	2002년
대표전화	02-3490-5200	대표팩스	02-3490-5299
본사주소	서울시 강남구 테헤란로 625 덕명빌딩 12층		
홈페이지	kr.redhat.com		
종업원수		자 본 금	
매 출 액 (2013년 연간)		당기순익 (2013년 연간)	
사업분야	오픈소스 소프트웨어 (플랫폼, 미들웨어, 가상화, 클라우드, 스토리지, 서비스)		

주요제품 및 서비스

분류	제품/서비스명	제품/서비스 설명	인증 획득
플랫폼	레드햇 엔터프라이즈 리눅스 (Red Hat Enterprise Linux)	상용 오픈소스 운영체제로 세계 최대 IT 벤더 및 소프트웨어 커뮤니티와 공동 개발한 성과를 기반으로 오픈소스를 새로운 차원으로 발전시켰으며, 유연하고 비용 효율적인 IT 인프라의 토대를 제공	CC보안인증 한국정보통신기술 협회(TTA) - GS 인증
	레드햇 엔터프라이즈 리눅스 오픈스택 플랫폼 (Red Hat Enterprise Linux Open Stack Platform)	'레드햇 엔터프라이즈 리눅스 서버'와 급성장하고 있는 '레드햇 오픈스택'을 통합한 이 플랫폼은 고급 클라우드 사용자와 통신업체, 인터넷 서비스 제공업체 및 퍼블릭 클라우드 호스팅 제공업체를 위해 개발된 제품으로, 가용성, 보안, 성능을 그대로 유지하면서도 IT 인프라를 신속히 확장해 고객들의 요구에 대응할 수 있도록 지원	
미들웨어	제이보스(JBoss)	오픈소스 기반의 엔터프라이즈 미들웨어인 제이보스는 개방적이고 유연한 IT 아키텍처를 제공, 서비스지향아키텍처(SOA) 구축을 위한 애플리케이션 서버, 업무프로세스 관리(BPM), 기업포털 등을 포함하는 솔루션 구축에 이상적이다. 또한 시간과 비용 절감은 물론 안정적인 서비스로 기업들의 TCO 향상에 기여.	CC보안인증 NIA - 전자정부 프레임워크 호환성 인증
가상화	레드햇 엔터프라이즈 가상화 (Red Hat Enterprise Virtualization)	리눅스와 윈도우 워크로드를 위한 포괄적인 데이터센터 가상화 제품으로 전통적인 엔터프라이즈 애플리케이션 워크로드에 필요한 기능을 바탕으로 민첩하고 안전한 가상화 토대 구축 지원.	CC보안인증

클라우드	레드햇 클라우드 인프라스트럭처 (Red Hat Cloud Infrastructure) 레드햇 클라우드 폼즈 (Red Hat CloudForms) 오픈시프트	레드햇 클라우드 인프라스트럭처, 레드햇 클라우드 폼즈, 오픈시프트 등 레드햇의 오픈 하이브리드 클라우드 솔루션들은 엔터프라이즈 클라우드 아키텍처와 통합되는 엔터프라이즈급 오픈 소스 제품을 기반으로 전 세계 수천 개의 조직에서 사용되고 있는 방대한 제품 포트폴리오를 통해 미래 가치가 보장되는 클라우드를 구축하는 데 필요한 모든 것을 제공	
스토리지	레드햇 스토리지 (Red Hat Storage)	레드햇 엔터프라이즈 리눅스와 검증된 GlusterFS 분산 파일 시스템을 기반으로 저렴한 상용서버(commodity server)들을 스토리지 풀로 사용할 수 있어 빅데이터를 위한 비용 효과적이며, 확장성과 신뢰도가 높은 스토리지 솔루션을 제공	
서비스	레드햇 교육	레드햇은 실습과 과제 중심의 교육과정 및 인증을 통해 다양한 실제 상황을 더 빠르고 효과적으로 구현하는데 필요한 기술을 제공.	
	레드햇 컨설팅	레드햇은 RHCE 교육 프로그램으로 검증된 레드햇의 엔지니어의 직접 지원을 통해 오픈소스를 도입하고자 하는 고객의 IT 인프라 환경에 대해 오픈소스 컨설팅 및 엔지니어링 서비스 제공	

연혁

2014.10	'레드햇 개발자 커뮤니티 세미나' 개최
2014.10	서울대학교 대학생 대상 'Open Innovation' 세미나 개최
2014.9	레드햇 포럼 2014 개최
2014.4	케이사인과 DB암호화 솔루션 분야 협력
2013.11	레드햇 포럼 2013 개최
2013.5	한국레드햇 파트너 데이 개최
2012.10	시만텍코리아와 전방위 협력 통해 솔루션 통합

한국오픈솔루션

기본정보

대표자명	이상부	설립일자	2012년 2월
대표전화	055-607-0737	대표팩스	055-607-0736
본사주소	경남 창원시 성산구 성산동 77-1 SK테크노파크 넥스존 710호		
홈페이지	www.kopens.com		
종업원수	11명	자 본 금	80백만 원
매 출 액 (2013년 연간)	100백만 원	당기순익 (2013년 연간)	13백만 원
사업분야	엔터프라이즈 오픈소스 플랫폼 개발 및 공급		

주요제품 및 서비스

분류	제품/서비스명	제품/서비스 설명	인증 획득
개발도구	JDesigner Platform	“혁신적인 생산성을 제공하는 JAVA 웹 개발 플랫폼” 제이디자이너 플랫폼은 JAVA 기반의 엔터프라이즈 시스템 구축에 필수적인 구성 요소를 프레임워크로 통합한 개발기반이다. 미션 크리티컬한 시스템의 원동력이 되는 성능과 신뢰성, 비즈니스 요구에 신속하게 대응하는 유연성과 확장성, 그리고 혁신적인 개발 생산성을 제공한다.	
	RealDisplay Platform	“고속 빅데이터 분석 및 시각화 플랫폼” 데이터베이스에 담을 수 없던, 분석이 불가능하던 고속 빅 데이터에 대한 통찰을 가능하게 한다. 리얼디스플레이 플랫폼은 실시간 분석 및 시각화 웹 애플리케이션을 쉽고 빠르게 개발할 수 있도록 인-메모리 복합 이벤트 분석 엔진(CEP)에서 실시간 대쉬보드, 알람, 리포팅, 관리 등의 리얼-타임 웹 애플리케이션 개발을 위한 모든 모듈을 포함하고 있다.	
	RedHat Enterprise Linux / RedHat Enterprise Virtualization	- 대표적 Linux OS - 오피스용 애플리케이션, 소프트웨어 개발 및 운영 환경제공 - 커널기반 가상화 환경구축(KVM) - HPC(High Performance Computing) 환경구축	
	JBoss Application Server	- J2EE 5 표준 지원 - Single node/cluster 내에 서비스를 임베디드 가능 - HTTP, DB Connection Pool, Transaction Manager 등 서버내에 서로 다른 서비스들을 함께 통합하여 개발자를 위한 애플리케이션 프로그램 모델을 제공. (Servlet 컴포넌트, EJB 컴포넌트)	

개발도구	Apache Web Server	<ul style="list-style-type: none"> - 인터넷 개방 표준 프로토콜 지원 웹서버 - 웹서버 파트 국제 시장 점유율 1위 - 웹서버 기술표준 준수 및 선도 - 개발에서 운영까지 일관된 제품 적용 가능 - 표준개발 언어 지원 및 풍부한 Third party 제품군 - 다양한 하드웨어 플랫폼 지원 	
WEB/WAS	Apache Tomcat	<p>Apache에서 배포하는 무료 JSP/Servlet 컨테이너</p> <ul style="list-style-type: none"> - 웹서버 파트 국제 시장 점유율 61.4%로 1위 - 웹서버 기술표준 준수 및 선도 - 개발에서 운영까지 일관된 제품 적용 가능 - 표준개발 언어 지원 및 풍부한 Third party 제품군 - 다양한 하드웨어 플랫폼 지원 - SSL 기능 및 프록시 기능 제공 	

연혁

2010/11	2010공개SW개발자대회 국내부문 대상 수상
2011/10	2011동북아시아 공개SW포럼 참석
2012/02	주식회사 한국오픈솔루션 설립
2012/04	JDesigner Platform 개발
2012/08	RealDisplay Platform 개발

수상경력

2010	2010공개SW개발자대회 국내부문대상 지경부 장관상 수상
------	---------------------------------

특기사항

(주)한국오픈솔루션은 엔터프라이즈를 위한 혁신적인 오픈소스 플랫폼을 직접 개발하여 시장에 공급하고 있으며, 컨설팅, 개발, 교육, 유지보수 등의 End-to-End 서비스를 제공하고 있다.

한국정보컨설팅

기본정보

대표자명	김 동 민	설립일자	1998년 4월 2일
대표전화	02-2106-0702	대표팩스	02-3775-3160
본사주소	서울시 금천구 가산동 371-28 우림라이온스벨리 C-1407		
홈페이지	www.kicco.com		
종업원수	20명	자 본 금	850백만 원
매 출 액 (2013년 연간)	2101백만 원	당기순익 (2013년 연간)	8백만 원
사업분야	SW 솔루션 개발, 기술지원 및 컨설팅, 시스템통합(SI)		

주요제품 및 서비스

분류	제품/서비스명	제품/서비스 설명	인증 획득
빌드 배포 자동화 솔루션	Smart Builder	<ul style="list-style-type: none"> - 컴포넌트 기반의 소프트웨어 빌드 및 배포 프로세스 자동화 도구 - 최적화된 빌드/배포 환경과 다른 도구와의 유연한 연동을 제공 생산성 향상 - 국내 실정에 적합한 빌드/배포 관리 도구 - 다중 개발 환경 지원 - 관리도구의 다양성 추구(웹 관리콘솔, Eclipse Plug-ins, 기타 관리 클라이언트 통과의 연동이 쉽다. - 지속적 통합 프로세스 제공 (CI 프로세스) 	
빌드 배포 솔루션	Hudson	<ul style="list-style-type: none"> - 오픈 소스 CI 서버 - 소프트웨어 빌드 자동화 툴 - 지속화이고 자동화된 빌드 검증, 테스트 및 후속절차를 제공 - 다른 소스 코드 관리(SCM) 솔루션 연동을 플러그인 형태로 지원 	
소스코드 관리(SCM) 솔루션	Git	<ul style="list-style-type: none"> - 오픈 소스 분산 버전관리 시스템. - 다른 SCM들에 비해 시스템 요구사항에 비해 속도와 효율이 우수 - 분산개발을 지원 - Non Linear 개발을 위한 강력한 기능 제공 - 다른 오픈소스 SCM들보다 강력한 revision 관리 기능을 제공 - 작업에 필요한 지원 툴 	
	Subversion	<ul style="list-style-type: none"> - 분산 개발 환경에 적합한 버전 관리 도구 - 운영관리가 쉬움 - 다른 도구와 탁월한 통합운영 능력 보유 - 디렉토리 버전 관리, 클로널 리버전 기능 등을 제공 	
개발 프레임워크	전자정부 프레임워크 (eGovframe)	<ul style="list-style-type: none"> - 행안부 중심의 개발 프로젝트의 개발 표준을 위한 개발 프레임워크 - 오픈소스 기반의 범용화되고 공개된 기술을 활용한 개방형 표준의 개발 지원 - 관련 상용 솔루션과의 유연한 연계를 제공 - 검증되고 발전적인 오픈 소프트웨어를 중심으로 구성 - 공신된 기관에서 프레임워크의 지속적인 관리가 이루어지고 있음 	

연혁

2011	한국공개SW협회 과제 공모 선정
2010	대표이사 한국공개SW협회 회장 취임
2006	자체 개발 솔루션인 "FlexMF" 대한민국 SW대상공모전 은상 수상
2005	OMG 일본 UTI UML 인증 국내 독점 계약 체결
2004	CapeClear Software, INC. 업무제휴 계약 체결
2003	IBM 비즈니스 파트너 등록
2002	영국 Programming Research사와 코딩 스탠다드 솔루션인 PRQA 국내 독점 공급계약 체결
2001	국제품질경영시스템 ISO9001:2002인증
2000	LG전자 형상관리 지정 교육업체 지정
1999	비주얼모델링, 테스트, 형상관리 등 국내 최초로 Rational 전제품을 공급, 기술지원하는 International Distributor 계약 체결
1998	미국 Rational社の Authorized Reseller 인증 획득

수상경력

2006.05	대한민국 SW대상공모전- 자체 개발 솔루션인 "FlexMF" 은상수상
---------	--



공개소프트웨어 기업 편람

03

공개소프트웨어
솔루션 소개





누구나 자유롭게 사용할 수 있는 개념의 공개소프트웨어가 최근 기업들의 비용절감 이슈에 부합해 그 수요층이 확대되고 정부의 다양한 시장 지원책이 발표되면서 성장에 탄력이 붙고 있다.

그 동안 공개소프트웨어는 보안성 등을 이유로 시장에서의 입지가 협소했던 것이 사실이다. 또한 정부가 발 벗고 시장 활성화에 나서고 있는 해외 각국의 상황과는 달리 국내의 경우 공개소프트웨어를 활성화시킬 실질적인 지원책이 부족했다.

하지만 최근 몇 년간 시장의 변화는 놀라울 정도다. 공개소프트웨어를 도입해 사용하고자 하는 기업이 크게 늘어나고 있고, IoT(Internet of Things), 빅데이터, 클라우드, SDN(Software Defined Network) 등 굵직한 IT 이슈와 맞물려 공개소프트웨어에 대한 관심이 높아지고 있다.

국내 공개소프트웨어 시장은 359억 원 규모

국내 공개소프트웨어 시장은 2009년을 기점으로 매년 28%씩 성장을 거듭하면서 지난 2013

년에는 359억 원 규모로 성장했다.

오는 2017년까지 매년 14.7%씩 성장해 600억 원 규모의 시장을 형성할 것으로 예측된다. 일부에서는 대부분의 공개소프트웨어가 무료로 제공된다는 점을 고려할 때 공개소프트웨어가 제공하는 사용 시장 규모가 그 10배 가까이인 2,500억 원으로 추산한다. 무상사용으로 인해 시장의 규모를 수치화하기 어렵다는 점을 감안하면 앞으로의 시장 규모는 더욱 커질 것으로 보인다.

무엇보다도 제조와 공공부문, 닷컴 및 통신 등 공개소프트웨어 활용도가 높은 업종이 공개소프트웨어 시장의 성장을 견인하고 있으며, 주력 업종 외에 비용절감을 위해 유통분야 등으로 그 활용범위가 확대되고 있는 것은 시장 확대의 청신호로 풀이된다.

1. 운영체제(OS)

운영체제(OS)는 소프트웨어의 꽃으로 불린다. 모든 디바이스에 운영체제가 설치되어야 기기가 제대로 동작하기 때문이다. 이 중 오픈소스 운영체제(OS)는 모바일 기기를 중심으로 활용돼 오다가 최근에는 사물인터넷과 웨어러블 컴퓨팅 등 새로운 영역으로 확대되고 있다. 무엇보다 오픈소스 운영체제가 각광받는 이유는 비용과 자유도 때문이다. 특히 자유도는 다양한 분야에 각각 기능을 탑재해야 하는 특성상, 소스코드에 접근할 수 있는 오픈소스 운영체제의 장점으로 부각되고 있다.

여기에 제품의 가격 경쟁력도 오픈소스 운영체제가 갖는 매력이다. 대부분의 오픈소스 운영체제는 리눅스를 기반으로 하고 있으며, 주요 오픈소스 운영체제로는 데비안, 레드햇

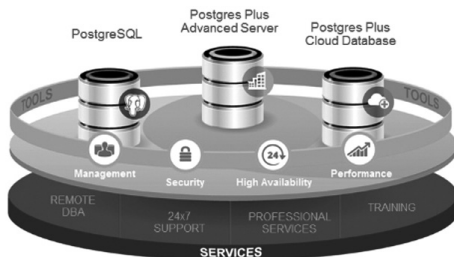
리눅스, 센트OS, 우분투, 페도라, 오픈솔라리스 등이 있다. 오픈소스 기반의 운영체제 솔루션을 제공하는 업체는 레드햇이 대표주자다.



레드햇의 '레드햇 엔터프라이즈 리눅스(Red Hat Enterprise Linux)'는 상용 오픈소스 운영체제다.

소프트웨어 커뮤니티와 공동 개발한 성과를 기반으로 오픈소스를 새로운 차원으로 발전시켰으며, 유연하고 효율적인 IT 인프라를 제공한다. 안정성, 기술지원, 확장성, 보안성 등의 장점이 있으며, 공개소프트웨어의 장점인 총소유비용(TCO) 절감 및 벤더 종속성 탈피 외에 체계적인 기술지원 서비스를 제공해 좋은 평가를 받고 있다.

다우기술과 락플레이스, 클릭스 등이 레드햇과 파트너십을 통해 레드햇 엔터프라이즈 리눅스를 국내에 공급하고 있다.



이 중 다우기술은 레드햇 이외에 엔터프라이즈DB(EnterpriseDB) 제품도 국내에 공급하고 있다. 대표적인 제품으로는 PostgreSQL과 Postgre Plus이다.

이 제품들은 인피니트 캐시로 쿼리 옵티마

이제이션 힌트 기능을 지원한다. 오라클의 SQL, PL/SQL 제품과 80% 이상 호환되며, 테이블, 인덱스, 함수, 프로시저, 시퀀스, 트리거, 뷰, 패키지를 자동 이관할 수 있다.

PostgreSQL은 버클리 소프트웨어 배포(BSD) 라이선스 정책을 기반으로 개발되고 있는 오픈소스다. BSD와 GNU 공용 라이선스(GPL)와의 가장 큰 차이점은 누구나 그 소스코드를 변경해 상용화 할 수 있고 소스코드 공개의 의무가 없다는 점이다. 또한, 완성도가 높은 오픈소스 RDBMS로서, DB2, SQL서버 수준의 엔터프라이즈급 기능을 지원하면서 강력하고 독립적인 커뮤니티를 통해 지속적이고 신속한 기능 개선이 이뤄진다.

Postgres Plus는 통합된 바이너리와 GUI 인스톨러를 지원하며, 검증된 서드파티 모듈을 탑재했다. 잡 스케줄러(Job Scheduler)와 자동 업데이트 알림, Geo-Spatial, 리플리케이션 기능 등을 지원한다.

이외의 제품으로는 PPAS(Postgres Plus Advanced Server)가 있다. 이 제품은 바이너리 형태로 제공되는데, 일반 오픈소스의 판매 정책과 유사한 커뮤니티 버전을 기반으로 하지만 편의성과 성능 확장 기능을 더 보완했다. 소프트웨어를 사용하면서 발생할 수 있는 문제에 대한 기술 지원을 책임지는 대신 일정한 서브스크립션(Subscription) 비용을 받는다. 출발이 PostgreSQL이기 때문에 항상 최신 버전은 PostgreSQL보다 늦게 배포된다. 또한 그 배포판은 PostgreSQL의 모든 기능을 포함한다.

2. 엔터프라이즈 소프트웨어(Enterprise Software)

오픈소스가 가장 많이 활용되고 있는 분야는 바로 엔터프라이즈 소프트웨어다.

WAS(Web Application Server), 웹서버(WebServer), BPM(Business Process Management), CRM(Customer Relationship Management), ERP, CMS(Contents Management System) 등 다양한 엔터프라이즈 영역에서 오픈소스가 활용되고 있다.

우선 BPM 분야에서는 OpenProj, ProjectLibre, 유엔진(uEngine) BPM 등의 오픈소스가 주류를 이루고 있으며, CMS에는 Drupal, Geeklog, Joomla, openCMS, PLONE, Textcube, Twiki, Web GUI, xpress Engine, Xquared 등이 있다.

CRM 영역에는 alfresco, CentricCRM, CivicCRM, Compiere, SugarCRM, vtigerCRM 등이 활용되며, ERP 영역에서는 OpenERP, SQL-Ledger, webERP 등이 쓰인다.

WAS에서는 GlassFish, Resin, Apache Tomcat, Jboss, Jetty, Zope 등이, WEB 영역에서는 Savant, Thttpd, apache HTTP Server, Nginx 등이 널리 사용된다.

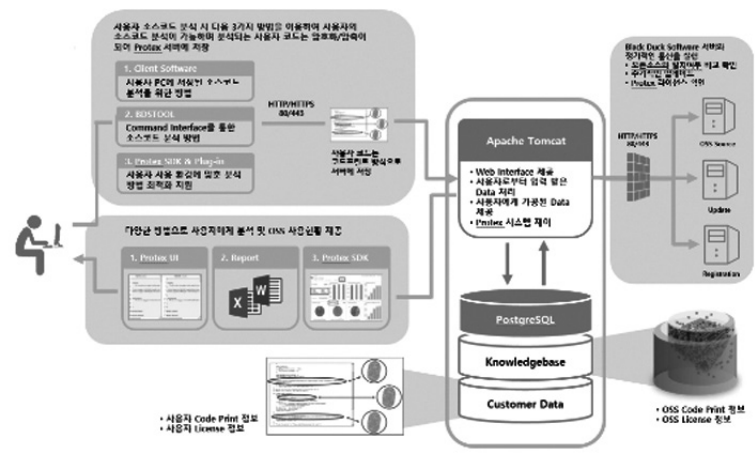
레드햇의 레드햇 엔터프라이즈 리눅스 오픈스택 플랫폼(Red Hat Enterprise Linux OpenStack Platform)은 ‘레드햇 엔터프라이즈 리눅스 서버’와 급성장하고 있는 ‘레드햇 오픈스택’을 통합한 플랫폼으로, 고급 클라우드 사용자와 통신업체, 인터넷 서비스 제공업체 및 퍼블릭 클라우드 호스팅 제공업체를 위해 개발된 제품이다. 가용성, 보안, 성능을 그대로 유지하면서도 IT 인프라를 신속히 확장해 고객들의 요구에 대응할 수 있다.

RED HAT® JBOSS® MIDDLEWARE

레드햇의 오픈소스 기반 미들웨어 제품 '제이 보스'는 개방적이고 유연한 IT 아키텍처를 제

공하며, 서비스지향아키텍처(SOA) 구축을 위한 애플리케이션 서버, 업무 프로세스 관리 (BPM), 기업포털 등을 포함하는 솔루션 구축에 이상적이다.

또한 시간과 비용 절감은 물론 안정적인 서비스로 기업의 TCO 향상에 기여한다.



블랙덕소프트웨어코리아의 Protex 시스템은 기업이 라이선스가 있는 소프트웨어 자산을 효과적으로 사용하고 관리할 수 있도록 자동화된 솔루션이다. 이 제품은 광범위한 측면에서 소프트웨어 개발을 가속화 시켜준다.

고객의 비즈니스 위험과 제품 출시 지연에 따른 손실을 줄여주며 소프트웨어 지적 자산

에 관한 이슈를 식별하고 해결해 고객의 개발정책을 지원한다.

Protex 시스템은 오픈소스 소프트웨어의 지적 자산 관리 솔루션으로, 다양한 기업에 도입돼 자산관리의 핵심 솔루션으로 사용되고 있다. 업종을 불문하고 일반 기업과 소프트웨어 개발기업, 외주업체, 법률회사 그리고 소프트웨어 지적자산권(IP) 보호를 고려하는 모든 기업을 대상으로 한다.

Protex 시스템은 일반적인 코드-스캐닝(code-scanning) 툴이 아닌 전략적인 지식재산(IP) 관리 플랫폼으로, 기업의 소프트웨어 개발 과정을 개선하고 가치 있는 소프트웨어 지적자산을 보호해 소프트웨어 업계내 경쟁력을 강화할 수 있다.

Protex 시스템은 개발자들, 법무팀, 그리고 관리자가 오픈소스나 기타 서드파티 소프트웨어 컴포넌트의 라이선스 요건과 의무사항을 관리하고 고객의 개발 소스코드에 포함된 라이선스 컴포넌트를 손쉽게 사용할 수 있도록 지원한다.

소프트웨어 컴포넌트와 연관 라이선스 관련해 명확한 출처 자료를 제공하고, 잠재적인 라이선스 충돌을 식별해 비즈니스 정책과 지적재산권 사용간의 차이점을 명확하게 제시하기 때문에 발생 이슈의 원인을 추적하고 해결할 수 있는 환경을 제공한다.

Protex는 개발자, 법률 및 IP 관리, 품질보증, 관리자 및 기업 실사팀 등 다양한 역할의 사용자에게 적합한 다중역할/멀티유저 제품이며 보안, 라이선스 관리와 준법성 실현 과정을 적절히 관리, 수행하도록 해주는 맞춤형 기능을 지원한다.

Open Source Social BPMS

Continuous Process Innovation with Collective Intelligence Easy, Fancy and Ready



유엔진솔루션즈는 BPM 솔루션을 위주로 개발해 제공하는데, 이중 업무 프로세스 관리 시스템(BPMS)은 기업의 업무프로세스를 표준화, 자동화, 가시화해 운용, 관리할 수 있도록 지원한다.

또한 BRE(Business Rule Engine) 솔루션은 비즈니스 룰을 추출, 정의, 관리해 애플리케이션에서 비즈니스 룰을 분리하고, 더 신속하고 정확하게 비즈니스 요구를 수용할 수 있도록 지원한다.

이와 함께, 이 회사가 제공하는 프로세스 코디(PROCESS CODI)는 대표적인 오픈소스 BPMS로, 사용자 관점의 업무 프로세스, SNS 연동(페이스북 연계), 커뮤니케이션(메일, 채팅, 나의 상태 표시 등)을 직접적으로 업무 프로세스와 연계해, 지식 마인드맵을 통한 기업의 전략 구체화에 도움을 준다.

ALM은 애플리케이션 개발시 요구분석, 설계, 구현, 테스트, 운용 및 유지보수 과정을 통합 관리하는 애플리케이션 생명주기관리시스템(ALMS)으로, 효과적인 개발자용 툴을 제공한다.

한국정보컨설팅의 빌드 배포 자동화 솔루션 '스마트 빌더(Smart Builder)'는 컴포넌트

기반의 소프트웨어 빌드 및 배포 프로세스 자동화 도구로, 최적화된 빌드/배포 환경과 다른 도구와의 유연한 연동을 제공해 생산성을 향상시킬 수 있도록 지원한다. 특히, 이 제품은 국내 환경에 특화된 빌드, 배포 관리 툴로 다중 개발 환경을 지원한다. 웹 관리 콘솔, 이클립스(Eclipse) 플러그인, 기타 관리 클라이언트 툴과의 연동이 쉽고, 지속적인 통합 프로세스를 제공한다.

이 회사가 제공하는 또 하나의 제품인 빌드 배포 솔루션 '허드슨(Hudson)'은 오픈소스 CI 서버와 소프트웨어 빌드 자동화 툴을 지원하며, 지속적이고 자동화된 빌드 검증, 테스트 및 후속절차를 제공한다. 또한, 다른 소스코드 관리 솔루션(SCM) 연동을 플러그인 형태로 지원한다.



블로그코디의 BC TOWN은 다양한 워드프레스 웹사이트 구축을 바탕으로 개발됐다. 다양한 환경과 고객의 요구를 분석해, 빠르고 쉽게 홈페이지

를 제작할 수 있는 워드프레스 웹사이트 구축 서비스이다. 또한, 국내 환경에 맞춰 자체 제작한 테마와 플러그인은 높은 품질의 홈페이지를 구축하도록 도와준다.

비즈커널의 DruBI는 웹 표준 HTML5 기술을 지원하는 전사적 BI 통합 툴이다. 데이터

쿼리 툴과 리포트 폼 디자이너, BI 서버, 리포트 뷰어 등을 지원한다.

지노테크의 무들(Moodle)은 학습자, 지도자, 그리고 관리자를 위한 학습 플랫폼이다. 에버노트, 유튜브, 페이스북, 구글 독스, 트위터 등과 같은 프로그램을 연결해 자신만의 안정적인 학습 환경을 제공한다.

또 다른 제품인 오케이마인드맵은 커뮤니티 협업도구로 HTML5를 기반으로 만든 웹 애플리케이션이다. 소프트웨어를 다운로드할 필요 없이, 네트워크만 연결돼 있으면 언제 어디서든 사용할 수 있다.

소프트웨어인라이프의 '닥스웨이브(Docswave)'는 구글앱 기반의 '스마트 워크플로우'로 구글 드라이브 문서를 이용해 전자결재 및 보고업무 등을 처리할 수 있다.

문서기안자는 결재선을 지정할 수 있으며 문서를 기안하면 결재자에게 승인요청 알림메일이 발송된다. 결재자는 메일에서 바로 승인을 할 수 있고, 최종승인이 되면 사용자의 구글 드라이브(대표계정)에 문서 및 첨부파일이 자동으로 저장된다.

결재가 진행되는 과정에서 결재자들은 서로 의견을 작성할 수 있기 때문에 효율적인 협업이 가능하며 시간, 장소, 기기에 상관없이 인터넷을 이용해 의사결정을 빠르게 진행할 수 있다.

이 서비스의 장점은 구글 계정만 있으면 회원가입 없이 누구나 이용할 수 있고, 구글에서 제공하는 API로 서비스가 제공돼 구글과 동일한 수준의 보안이 적용된다는 점이다.

워크플로우를 통해 생성되는 모든 문서와 파일은 사용자의 구글 드라이브에 저장할 수 있으며 조직의 인사관리와 커뮤니티 기능도 지원한다.

엑투스 협동조합의 ALM은 대규모 소프트웨어의 품질, 개발 생산성, 변화의 대응력을 향상시킬 수 있는 프로세스 통합 방법론과 솔루션이다. 소프트웨어 품질은 물론, 개발 생산성과 비즈니스 변화 대응 능력을 향상시킬 수 있다.

또 다른 솔루션인 BI(Business Intelligence, 전체 조직 구성원을 위한 의사결정지원 시스템)는 기업의 데이터를 이용해 경영정보 분석, 예측, 의사결정지원, 계획수립 등 정보분석 및 분석을 기반으로 한 모든 업무를 지원한다.



아이오차드의 팽그릭스 가상 데스크톱 솔루션은 사용자별 독립된 가상 데스크톱 환경을 제공한다. 보안 세션을 통해 안전한 원격 접속이 가능하며, 사용자별 권한과 자원 관리가 가능하다. Pooled, Persistent, Full, Linked 등 다양한 가상머신 타입을 제공하며, 사운드, 클립보드, 디스크, 프린터 등 사용자별 미디어 제어 기능도 지원한다. 현재 LG유플러스와 유진건철이 제품을 도입해 사용하고 있다.

토마토시스템의 eXria는 HTML을 지원하는 UI 플랫폼이다. 이 제품은 엔터프라이즈 애플리케이션 구축에 필요한 클라이언트 아키텍처와 데이터 커뮤니케이션, 이클립스(Eclipse) 기반의



통합 개발도구 등이 포함된 RIA(Rich Internet Application) 아키텍처다. eXria는 윈도, 리눅스, 맥 등 다양한 운영체제를 지원하며, 익스플로러, 파이어폭스, 오페라, 사파리 등 여러 브라우저를 지원하는 개방형 구조다. 다양한 WAS와 프레임워크를 지원하며, 웹 접근성 지침과 장애인 웹 접근성 지침을 준수한다. 화려하고 풍부한 UI를 제공하는 강력한 GUI 컨트롤 기능은 물론, 대용량 데이터 처리, 압축/암호화 송수신 기능을 통해 기업 업무환경에서 고가용성을 제공한다. XML, HTML 4.0, XHTML, XFORMS, Web Forms, CSS 등 W3C의 국제표준기술을 지원하며, 객체지향 웹 애플리케이션 구조를 통해 강력한 RIA 시스템을 구축할 수 있다.

이클립스 기반의 위지윅(WYSIWYG) 통합 개발환경(IDE)을 제공하며, 디버그 엔진 등 웹 애플리케이션 개발에 필요한 주요 기능을 탑재했다. 글로벌 테마를 설정할 수 있고 다양한 디자인 템플릿을 지원한다. 데이터 커뮤니케이션과 통신 프로토콜의 자동화가 가능하며, 강력한 그리드 컨트롤 기능도 제공한다.

자동배포와 자동설치가 가능하고, 어댑터 방식의 레거시 시스템과의 통합은 물론, 플랫폼 독립적인 이식성을 제공한다. 그리고 서버 프레임워크, 클라이언트 패키지 등 서드파티 제품과 결합해 사용될 수 있도록 설계됐다.

중외정보기술의 통합의료정보시스템 'CI OCS/EMR'는 환자의 접수부터 진료, 수납과 의사의 진료 처방 정보를 각종 진료 지원부에 안전하고, 신속하게 전달하는 시스템이다.

진료와 처방에 소요되는 시간을 대폭 줄이고, 처방 내역이 데이터베이스화 되어 환자 진료 시에 손쉽게 검색, 조회할 수 있어 의료의 질을 향상시킬 수 있다.

또 다른 솔루션인 대기환자관리시스템 'CI DID'는 디지털 영상기기를 통해 병원 홍보 및 안내 영상물을 대기 중인 환자와 보호자에게 보여줄 수 있다.



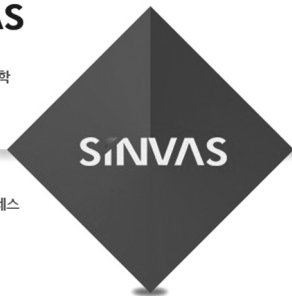
넥스티온은 오픈소스인 드루팔 기반의 웹 콘텐츠 관리 솔루션을 제공한다. Lingo, Atrium, Academy, COD(Conference Organization System), Scholar, Publish 등이다.

Lingo는 드루팔 기반 다국어 번역 프로세스를 관리할 수 있는 시스템이며, Atrium은 웹 기반 팀 프로젝트 관리 솔루션이다. Academy는 드루팔 기반 이러닝 관리 시스템이며, COD를 이용하면 컨퍼런스 관리와 접수 안내를 할 수 있다. Scholar는 대학의 단과 및 교수별 웹 관리 솔루션이며, Publish는 미디어 기업을 대상으로 한 기사 웹 출판 시스템이다.



소프트웨어 공학
플랫폼 제공

비즈니스프로세스
모델링 지원



Team Workplace
제공

엔터프라이즈
아키텍처 지원

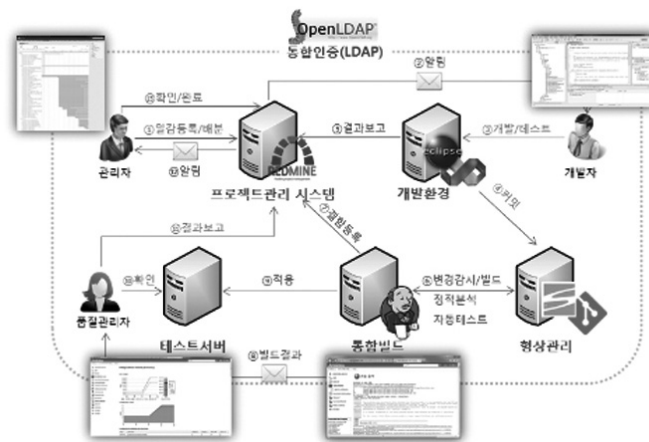
엔키소프트의 'Sobis Free editor'는 기업 내외부의 포털과 콘텐츠 서비스를 위한 위지윅(WYSIWYG) 컴퍼넌트 소프트웨어다. 이미지, 표, 파일첨부, 동영상, 문자 및 문단의 스타일 등 웹2.0(WEB2.0) 환경을 지

원한다.

SoBis APEX는 GS인증과 웹 접근성을 준수하는 자바 기반의 포털 솔루션으로, 기업 내 외부 정보의 접근창구 단순화와 생산성 향상을 꾀할 수 있다. 설치와 동시에 수정 없이 바로 사용할 수 있는 인터페이스를 지원한다.

Sobis Workflow는 업무 프로세스의 설계, 실행, 검증, 분석 등 워크플로우 업무를 웹 서비스 기반으로 제공한다. 기존 애플리케이션은 물론, ERP, 그룹웨어, EDMS 등 다양한 결재업무를 통합 워크플로우 환경에서 구성할 수 있다.

프로세스상의 업무별 프로세스 워크플로우를 신속하고 유연하게 지원한다.



라이언스소프트의 오픈 ALMS는 ALM(Application Lifecycle Management)을 오픈 소스로 구성한 제품이다. 사용된 오픈소스로는 Redmine(오픈소스 프로젝트관리 웹 응용

프로그램), Jenkins, 아파치(Apache), Mysql, 루비(Ruby) 등이며 고객사에 제공시 소스 코드를 전부 공개해 제공한다.

이 제품은 프로젝트 정보관리, 일정관리, 요구사항 관리, 요구사항 추적표, 위험/이슈관리, 테스트관리, 결합관리, 산출물 관리, 소스코드 리뷰, 자동빌드, 정적분석, 자동테스트 등의 기능을 특징으로 한다.

한편 스토리지밸리는 레드햇의 엔터프라이즈 리눅스를 비롯해 제이보스 엔터프라이즈 애플리케이션 플랫폼과 오픈소스 WEB/WAS인 아파치 톰캣을 국내 공급하고 있다.

3. 네트워크/보안

클라우드 환경에서 오픈소스를 활용하려는 움직임은 날이 갈수록 활발해지고 있다. 아마존, 구글, 페이스북 등 대형 웹서비스 업체가 이미 오픈소스로 클라우드 환경을 구축해 비즈니스에 활용하고 있다.

IT 분야의 대표주자들이 앞 다퉈 오픈소스를 채택하는 가장 큰 이유는 라이선스 비용을 지불할 필요가 없다는 비용 효율성이다. 솔루션에 의한 벤더 종속에서 자유로울 수 있다는 점도 장점 중 하나다. 특히 오픈소스 기반의 클라우드는 투자비용은 줄이면서도 매출을 발생시키기에 적합한 구조라는 점에서 기업의 선호도가 높아지고 있다.

가상화 부문에서 KVM, 버추얼박스(Virtualbox), 젠(Xen) 등의 오픈소스들이 활용되

고 있으며, 가상화 관리 영역에는 가네티(Ganeti), 오픈V스위치(Open vSwitch) 등이 널리 쓰인다.

또한 클라우드 관리 영역에서는 주주(Juju), 스칼(Scalr) 등이 활용되며 클라우드 플랫폼으로 클라우드스택(CloudStack), 유칼립투스(Eucalyptus), 오픈스택(OpenStack), 클라우드 파운드리(Cloud Foundry), 님버스(Nimbus) 등이 사용된다.

SK C&C의 클라우드 솔루션 '마이클라우드(MiCloud)'는 클라우드 환경에서 서버, 디스크, 스토리지, 네트워크를 가상화해 가상화된 인프라를 제공한다.

또한 보안 솔루션인 '빅데이터 기반 통합 로그 보안분석 플랫폼'은 데이터를 저장하는 프로세스 없이 실시간(streaming) 로그 데이터를 분석해 해킹을 탐지할 수 있다.

레드햇의 레드햇 엔터프라이즈 가상화(Red Hat Enterprise Virtualization)는 리눅스와 윈도 워크로드를 지원하는 포괄적인 데이터센터 가상화 제품으로, 전통적인 엔터프라이즈 애플리케이션 워크로드에 필요한 기능을 바탕으로 민첩하고 안전한 가상화를 구현할 수 있도록 한다.

또 다른 클라우드 제품인 레드햇 클라우드 인프라스트럭처(Red Hat Cloud Infrastructure)와 레드햇 클라우드 폼즈(Red Hat CloudForms)는 엔터프라이즈 클라우드 아키텍처와 통합되는 엔터프라이즈급 오픈소스 제품을 기반으로 한다. 전 세계 수천 개 기업이 사용하는 방대한 제품 포트폴리오를 통해 미래 가치까지 고려한 클라우드를 구축할 수 있도록 지원한다.

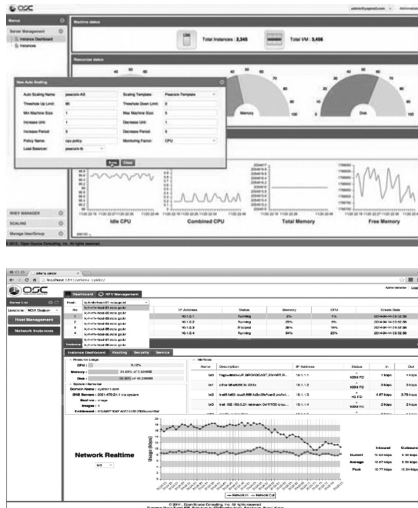
소프트웨어인라이프의 CSB.IO는 클라우드 서비스를 제공하는 브릿지(Bridge)다. 이를 사용하면 기업들은 분산돼 있는 자신 소유의 클라우드 자원을 통합된 하나의 플랫폼에서 단일화된 인터페이스로 모니터링 할 수 있어 여러 업체의 클라우드 자원을 관리하는데 들이는 시간과 비용을 줄일 수 있다.

CSB.IO는 어려운 클라우드 서비스를 쉽게 관리할 수 있도록 지원하는데, 특히 클라우드 콘솔을 통한 관리와 함께 튜토리얼, FAQ, Q&A 등을 통한 전문화된 클라우드 서비스 관리가 가능하다.

또한 쇼핑몰처럼 사용자가 원하는 클라우드 서비스를 쉽고 빠르게 찾고 확인할 수 있고, 한 번의 클릭으로 10분내에 사용자가 원하는 클라우드 서비스를 자동 구성할 수 있다.

CSB.IO는 전 세계 CSB(Cloud Service Brokerage) 사업자 중 최초로 자체적인 과금 및 포인트 관리를 할 수 있는 클라우드 서비스 중개자다.

특히, 포인트를 미리 충전해 사용할 수 있어 예산에 맞게 클라우드 서비스를 이용할 수 있다. 클라우드 서비스에 따라 비용을 더 낮추어 제공하며, 사용량에 따라 추후 포인트로 보상하기도 한다. 이를 통하여 보다 저렴하게 클라우드 서비스를 이용할 수 있다.



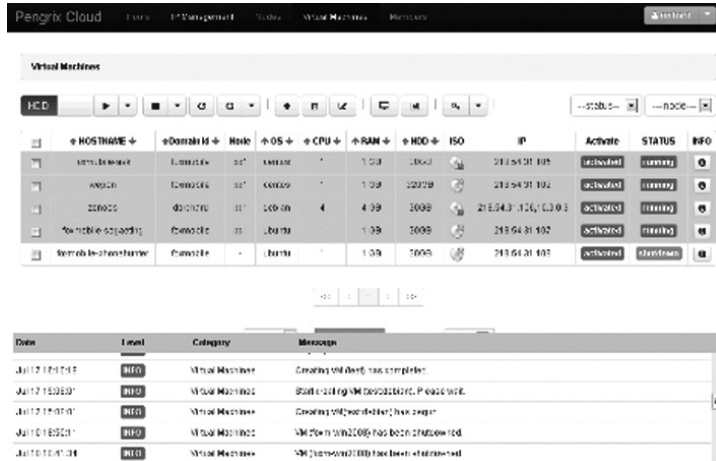
오픈소스컨설팅의 Athena Peacock은 클라우드 환경에서 운영체제, 데이터베이스, 웹서버, WAS 등의 설치, 구성, 배포, 패치 관리 등 운영 자동화를 지원한다.

특히 아마존웹서비스(AWS) 등에서 제공하던 자동 프로비저닝, 자동으로 서버를 생성해 부하를 처리해 주는 자동 스케일링 기능을 지원해, 사용자가 급격히 늘어나는 시간에도 시스템 부하를 예방할 수 있다. ALM용 CI 도구인

Jenkins와 소스코드 관리도구 subversion, Atlassian 제품을 연계해 중앙 집중화된 개발 환경을 제공한다.

또 다른 제품인 Athena SpiderNFV는 NFV 지원 오픈소스(OpenDaylight, vyatta)를 활용하여 하부의 하이퍼바이저(KVM, Xen 등)를 손쉽게 연동하고, IPv4, IPv6 라우팅, 방화벽 설정, VPN 등의 네트워크 설정을 동적으로 웹 콘솔 상에서 관리해 궁극적으로 NaaS(Network as a Service)를 제공한다.

장비 독립적 네트워크 관리를 위한 네트워크 기능 가상화(Network Function Virtualization) 서버를 중앙에서 관리할 수 있는 API 프레임워크와 통합 관리 콘솔을 제공한다.



아이오차드의 팅그릭스 클라우드에는 가상머신 라이프사이클을 관리하는 IaaS(Infrastructure as a Service) 시스템이다. 멀티테넌시/멀티-IDC를 지원하며, 전체 관리자와 테넌트, 도메인 관리자와 사용자 등 사용자 등급별로 권한을 제어할 수 있다. 또한, 가상머신 자동 프로비저닝을 지원해 설정파일에 따라 가상머신을 자동으로 설치할 수 있으며, 스토리지 노드를 필요에 따라 확장할 수 있는 분산 스토리지 시스템이다. HTML5 웹 기반 터미널 가상머신 콘솔도 제공한다.

4. 데이터베이스(DB)

최근 오픈소스 시장에서 가장 치열한 경쟁이 벌어지고 있는 분야가 DBMS다. 빅데이터 열풍으로 인해 오픈소스 DBMS의 영향력이 날로 커지고 있다. ‘빅데이터는 하둡’이라는 말

이 자연스레 받아들여지기도 한다. 특히 오픈소스 DBMS에서 MySQL의 입지는 확고했지만, 최근에는 그 위상이 흔들리면서, 마리아DB를 비롯해 오라클 대체재로 PostgreSQL, 큐브리드 등의 입지가 확대되고 있다.

대표적인 오픈소스 DBMS는 C-JDBC, Drizzle, VoltDB, 마리아DB, apache derby, ingres, 큐브리드 등이 있다.

또한 NoSQL 분야에서는 Redis, 데이터웨어하우스 분야에서는 Hive, 분산 관리 및 분산 로그 관리 시스템 영역에서는 zookeeper, flume, scribe 등이 활용되고 있다.

분산 데이터베이스 시스템에서 몽고DB(mongoDB), 카산드라(Cassandra) 등도 인기를 끌고 있다. 이외에도 빅데이터 분석을 위한 pig, R 등도 점차 쓰이는 곳이 많아지고 있다.



큐브리드의 'CUBRID'는 디스크 기반의 관계형 DBMS로서 엔터프라이즈 시장에서 요구하는 대용량 데이터 처리 능력과 성능, 안정성, 가용성, 관리 편의성을 제공한다.

ANSI SQL(Structured Query Language)을 준수하며, 고가용성을 위한 HA (High-Availability) 기능, 대용량 데이터 분산 처리를 위한 샤딩(Sharding) 기능 및 데이터베이스 관리, 마이그레이션을 위한 각종 도구를 지원한다.

CUBRID는 DBMS 자체적으로 HA 기능을 제공해 서버 이중화를 통한 24시간, 365일

무정지 서비스 구현할 수 있다.

HA 기능을 통한 이중화 구성을 통해 액티브 서버(마스터 DB)에 디스크, 네트워크 등 장애가 발생할 경우 스탠바이 서버(슬레이브 DB)가 자동절체(automatic fail-over)를 하는 무중단 서비스를 제공하며, 필요시 레플리카(replica) 서버를 다중화해 조회 서비스에 대한 부하를 분산할 수 있다.

데이터베이스 사이즈가 커지면서 장비 하나로 관리할 수 있는 규모 이상의 데이터를 관리해야 하는 경우가 발생할 수 있다.

CUBRID 샤드는 다수의 장비로 수평 분할된 데이터베이스 환경에 용이하게 접근하기 위한 미들웨어로, 응용 프로그램이 여러 장비에 분산된 데이터베이스를 하나의 데이터베이스로 보이도록 단일 뷰(single view)를 제공하며, 스케일아웃(scale-out) 방식의 확장성을 제공해 대용량 데이터 분산처리를 가능하게 한다.

CUBRID는 데이터베이스 관리를 위한 GUI(Graphical User Interface) 기반의 CUBRID 매니저를 제공하고 있으며, 응용 개발자를 위한 CUBRID Query Browser, 웹 기반의 CUBRID Web Manager, Oracle/MySQL DB를 마이그레이션하기 위한 CUBRID 마이그레이션 툴킷 등 다양한 도구들을 제공하고 있다.

락플레이스는 다양한 오픈소스 데이터베이스를 공급하고 있다.

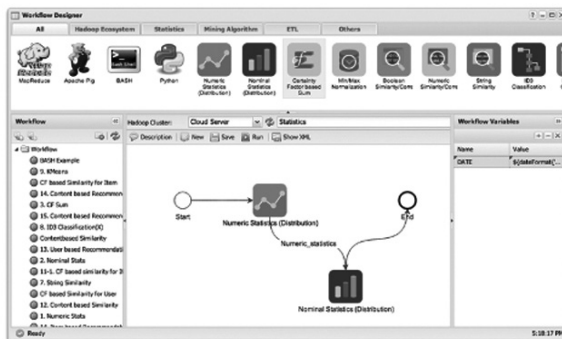
우선 MySQL 엔터프라이즈 에디션으로, 오픈소스 데이터베이스 중 가장 널리 알려졌고 가장 많은 사용자를 보유하고 있으며, 현재 오라클에서 인수하여 기술지원 등을 제공하고 있다.

또, MariaDB를 공급하고 있는데, MySQL과 동일한 소스코드를 기반으로 하며, GPL v2 라이선스를 따른다. 오라클의 MySQL 라이선스 정책에 대한 대안으로 만들어졌으며, 배포자는 몬티 프로그램 AB(Monty Program AB)와 저작권을 공유해야 한다.

이와 함께 공급하고 있는 Postgres Plus Advanced Server(PostgreSQL)는 엔터프라이즈DB(EnterpriseDB)의 서브스크립션 방식으로 제공되는 데이터베이스 제품으로 오라클 제품과 높은 호환성을 제공한다.

Infobright는 서브스크립션 방식으로 제공되는 고성능 데이터베이스로서 빅데이터 등 다양한 분석 분야에 사용되는 대표적인 컬럼 데이터베이스 제품이다.

Workflow Designer



클라우드인의 하둡매니저 (Hadoop Manager)는 아파치 하둡 기반 빅데이터 환경을 웹 기반에서 편리하게 개발할 수 있는 환경을 제공한다. 이 솔루션은 워크플로우 디자이너, 배치 작업 관리, 대쉬보드, HDFS 브라우저를 지원한다.

HDFS 파일 업로더(HDFS File Uploader)는 시스템의 로컬 파일 시스템에 생성되는 원

시 로그를 하둡의 분산 파일시스템에 적재하는 오픈소스다.

한국오픈솔루션이 국내 공급하고 있는 리얼디스플레이 플랫폼(RealDisplay Platform)은 데이터베이스에 담을 수 없고 분석이 불가능하던 고속 빅데이터에 대한 통찰을 가능하게 한다. 실시간 분석 및 시각화 웹 애플리케이션을 쉽고 빠르게 개발할 수 있도록 인메모리 복합 이벤트 분석 엔진(CEP)에서 실시간 대쉬보드, 알림, 리포팅, 관리 등의 리얼타임 웹 애플리케이션 개발을 위한 모든 모듈을 포함하고 있다.

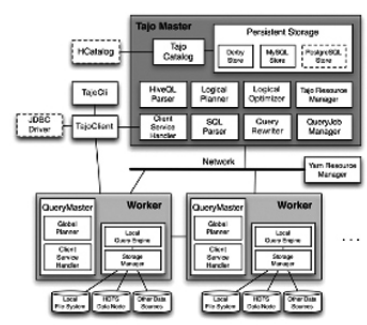


어니컴의 오픈플라밍고(Open Flamingo)는 빅데이터 분석 및 처리를 위한 웹 관리 도구로, 클라우드 컴퓨팅 처리의 표준 플랫폼으로 각광받고 있는 아파치 하둡을 이용한 빅데이터 처리 시스템의 구축, 개발, 운영 등의 기능을 웹 기반 GUI 환경에서 제공한다.

아파치 하둡 분산파일 시스템에 대한 브라우징 기능과 아파치 하둡에서 동작하는 맵리듀스(MapReduce) Job에 대한 모니터링 기능, 맵리듀스 프로세스를 GUI로 설계할 수 있는 디자인 기능을 제공한다. 아파치 하둡 분산파일 시스템 브라우저의 경우 하둡 분산 파일 시

시스템의 목록을 열람할 수 있으며, 하둡 분산 파일 시스템의 디렉토리, 파일에 대한 제어도 가능하다. 하둡 Job 모니터는 맵리듀스 디자이너에서 설계한 워크플로우의 실행 이력을 저장해 실시간 모니터링이 가능하고, 워크플로우의 각 단계별 정보가 표시된다. 맵리듀스 디자이너는 드래그앤드롭(Drag&Drop)으로 맵리듀스를 서로 연결하여 워크플로우를 구성하고 이를 저장하거나 실행할 수 있다.

그루터의 아파치 타조(Apache Tajo)는 빅데이터용 데이터웨어하우스 시스템으로, 기존의 고비용 데이터웨어하우스를 대체할 수 있다. 표준 SQL을 지원해 빅데이터 분석이 용이하며, 기존 데이터 분석 기술인 DBMS, DW(Data Warehouse), 인메모리 기반 데이터베이스 등으로 대용량 데이터 분석이 가능하다.



또한, 기존 빅데이터 분석 기술(MapReduce, Hive 등)의 느린 처리 속도를 개선했으며, 인터랙티브 분석이 가능한 수준으로 성능을 향상시켜 데이터 분석 시간과 시스템 투자비용을 절감할 수 있다. 이로 인해 기존 상용 DBMS와 DW 기술에 비해 설치와 운영비용이 저렴하여 저비용 고효율 시스템을 구축할 수 있다.

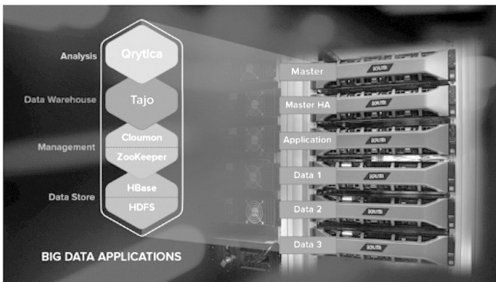


클라우드 엔터프라이즈(Cloumon Enterprise)는 하둡 에코시스템을 모니터링하고 관리할 수 있는 제품이다.

하둡 및 하둡 관련 오픈소스 기술들의 상태 및 성능 지표(metric)를 지속적으로 수집, 저장해 대규모 클러스터의 운영 현황을 파악, 관리할 수 있는 통합 사용자 인터페이스를 제공하며, 특정 공급자에 제약받지 않고 대부분의 하둡 배포판에 사용할 수 있다.

시스템의 성능, 상태 정보를 수집하고 시계열, 연계 분석 등 다양한 분석 관점을 제공해 편리하고 직관적인 사용자 인터페이스를 통해 시스템 관리자의 관리 부담과 리소스를 절감할 수 있다.

또한, 임계치 설정과 장애 자동알림을 통해 장애를 예방하고 빠른 대응 및 원인 파악을 지원하며 데이터 수집과 저장, 분석의 전 과정을 단일 툴에서 유기적으로 통합 관리해 전체 데이터 흐름을 한눈에 파악할 수 있다. 1,000대 이상의 대규모 클러스터를 관리할 수 있도록 확장성 있는 내부 구조로 설계되어 있다.

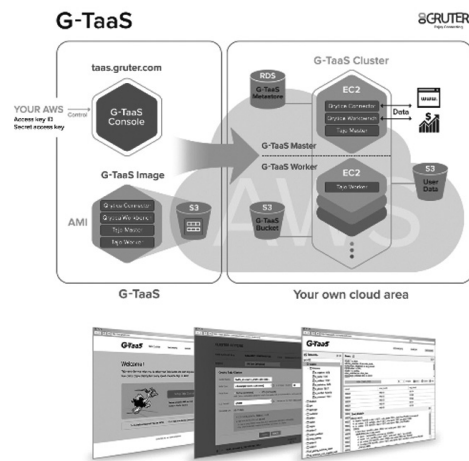


G-DPU(Gruter Data Processing Unit)은 빅데이터 분석 플랫폼을 탑재한 서버 시스템으로, 하둡, 타조(Tajo), 클라우드 등 빅데이터 분석 소프트웨어 스택

을 미리 탑재한 설치형(On-Premises) 빅데이터 DW 플랫폼 장비다. 최적화된 하드웨어와 미리 튜닝된 설정으로 빅데이터 플랫폼 구축 시간을 단축시킬 수 있으며, 운영이 손쉽다.

빠른 빅데이터 처리를 지원하는 빅데이터 DW 시스템인 타조를 탑재해 대용량 처리와 인터랙티브 분석을 동시에 지원할 수 있다.

G-TaaS(Gruter Tajo-as-a-Service)는 클라우드 기반 빅데이터 분석 플랫폼 서비스로, 서버 인프라 투자비용 없이 수 분만에 빅데이터 분석 환경을 구축할 수 있다. 고성능 빅데이터 분석엔진인 아파치 타조(Apache Tajo)를 탑재해 빠른 분석은 물론 리소스를 절감할 수 있다. 특히, 아마존웹서비스에서 이용 가능하며, MS 애저(Azure)용 제품도 출시될 예정이다.

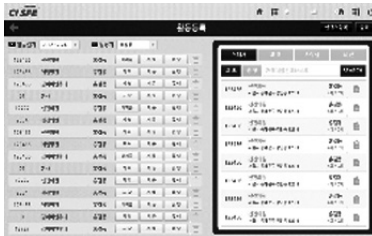


5. 임베디드/모바일

임베디드 소프트웨어 영역에서도 신뢰할 수 있는 유연한 시스템과 소프트웨어를 만들기

위해 오픈소스를 활용하는 사례가 늘어나고 있다. 오픈된 소스코드는 시스템 소프트웨어와 애플리케이션들을 만들기 위한 가공하지 않은 재료와 소프트웨어를 개발하는 개발툴 모두를 제공해 준다. 특히 이클립스(Eclipse)와 GNU 툴셋 같은 오픈소스 개발툴은 프로젝트의 요구를 정확히 충족하기 위해 수정하거나 확장할 수 있다. 게다가 임베디드 업체는 보다 포괄적인 개발환경을 위해 많은 오픈소스툴을 사용한다.

임베디드DBMS에는 SQLite, 임베디드 운영체제에는 Rockbox, Meego, Symbian, Android, Infemo, Tigen 등이 각광을 받고 있다. 이와 함께 Apache Felix, Open CL, Webkit, podo 등도 프레임워크를 위해 사용되는 추세다.



중외정보기술은 2006년 국내 최초로 헬스케어 분야에 RFID 기술을 도입한 후 지속적으로 RFID 시장을 개척해 왔다.



능동형 RFID를 건강검진 프로그램에 적용해 검진 센터에서는 수신자의 위치에 따른 맞춤형 정보를 제공하고, 관리적 측면에서도 수신자의 예약, 검사, 결과 등 각종 정보를 디지털화해 체계적이고 효율적인 검진시스템을 구현했다.

중외정보기술의 CI SFE는 전략적 영업활동을 위한 실시간 모바일 지원 시스템이다. SFE

데이터를 제반 업무 처리와 영업 전략수립에 반영해 경쟁력을 강화하고, GIS 앱을 통한 영업활동관리로 영업 효율을 높일 수 있다. 영업 활동으로 얻어진 데이터는 매출, 상품, 유형, 연령, 고객분포 등의 차트와 리포트로 제공된다.

CI RTLS는 실내 위치기반의 서비스 플랫폼이다. 3D 모델링 기술을 적용해 사실감 있는 위치정보를 제공하고, MDM 솔루션, 빅데이터 기술과 결합해 보안/관제, 모바일 기기 제어 및 사용자의 패턴에 대한 거시적인 인사이트를 얻을 수 있다. 체계적인 보안 관리를 통해 경영 활동의 효율성과 안전성 향상도 기대할 수 있다.

유엔진솔루션즈의 PROCESS MOBI는 프로세스 코디의 모바일 기반 업무 클라이언트로, 프로세스 모니터링, 회의시간 설정, 이슈 발행, 회의 녹취 및 사진첨부, 워크리스트 확인 및 업무 알림 등 모바일 기기를 통한 BPM 관리에 효과적이다.

또 다른 제품인 PROCESS ROBO는 음성합성기술과 터치스크린을 이용한 비치형 업무 현황 대시보드 제품으로, 터치에 의한 간편한 업무 요청, 음성기반 업무 독려, 모바일 업무 전달 알림, 하루의 업무성과표시 등 업무현황 파악이 용이하다.

모바일 통계 분석, 쉽게 가세요

느낌있는 모바일 통계, Fingra.ph

티그레이프의 핑그래프(Fingra.ph)

는 모바일 앱 분석 및 통계서비스다.

이 서비스를 통해 언제, 어디서 누가 자신의 앱을 사용했는지 등 앱의 사용에 대한 통계정

보, 분석 데이터를 무료로 제공받을 수 있다. 또한, SNS, 웹, 모바일 등 다양한 채널의 프로 모션을 간단한 설정만으로 실행할 수 있다. 홍콩 최대 신문인 동방일보가 모바일 앱 분석을 위해 핑그래프 솔루션을 채택한 바 있다.

이 회사의 또 다른 솔루션인 핑거스톡(Finger Stock)은 기계 학습 알고리즘을 통한 주가 예측 애플리케이션이다.

엔키소프트의 SINVAS UML은 메타 기반으로 모델링을 지원하는 도구로, 팀 단위 동시 모델링이 가능하다.

이 제품은 프로세스 분석을 위한 BPMN, 임베디드 시스템을 위한 SysML, 소프트웨어 분석, 설계를 위한 UML, SOA 인프라 모델링을 위한 SoaML을 지원한다. 또한 모델링된 정보를 기반으로 문서를 출력할 수 있다.

오픈소스 기반 시스템 통합과 시스템 관리사업을 전개하고 있는 아비도스는 모바일 앱 jQuery, 센차(Sencha) 프레임워크 기반 업무용 하이브리드 솔루션을 개발하여 내놓고 있다.

공개소프트웨어 기업 편람

발행 : 2014년

발행처 : 한국공개소프트웨어활성화포럼

제작 : 미디어잇

본 편람의 무단 전재나 복제를 금하며, 가공 및 인용할 때에는 반드시 한국공개소프트웨어활성화포럼 공개소프트웨어 기업 편람이라고 밝혀주시기 바랍니다

내용에 대한 문의나 제안은 아래 연락처로 해주시기 바랍니다.

주소 : 서울특별시 송파구 중대로 113 정보통신산업진흥원

전화 : 02-2141-5257



Korea OSS
Promotion Forum